

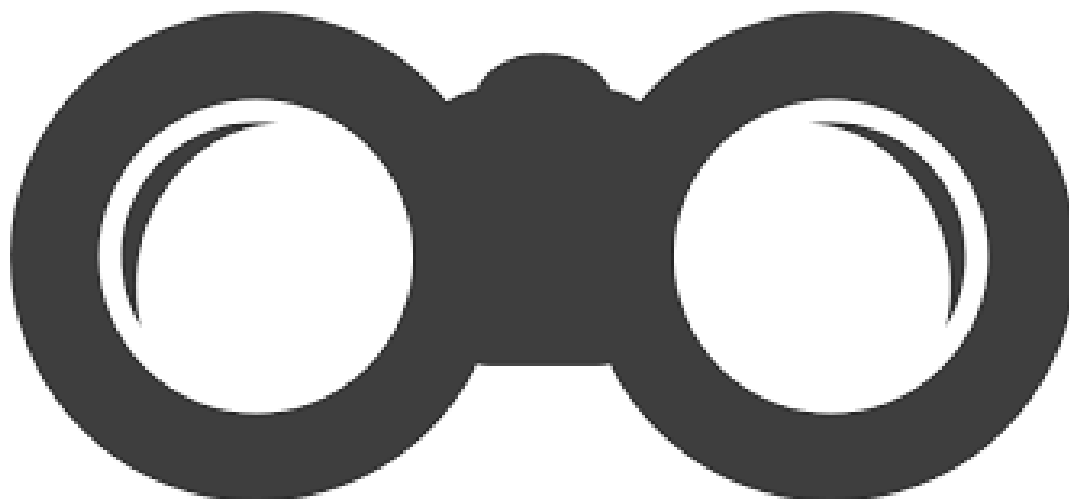
Tal på vejen 2021

KØGE KOMMUNE

UDARBEJDET AF UNGDOMMENS UDDANNELSESVEJLEDNING & UNGECENTRUM

Indhold

Indledning.....	2
Et helt særligt år	2
Stigning i søgning til EUD	2
Langt de fleste unge opfylder 02 kravet til Erhvervsuddannelser.....	2
UUV Køge i Ungecentrum.....	2
Uddannelsesvalg i Køge Kommune	4
Uddannelsesvalg på skoler i Køge Kommune.....	7
Afgangselever 2020 – frafald fra ungdomsuddannelserne	17
Afgangselever 2020 - frafald skoler.....	18
Afgangselevers frafald i perioden august til december 2017-2020	20
Afgangselever 2020 – fastholdelse i uddannelse	21
21-årige.....	22
21-årige Køge kommune - Procent.....	23



Indledning

Et helt særligt år

Covid19 pandemien har i år sat dagsordenen for skoler, vejledning og ungdomsuddannelser i Køge Kommune. Det har betydet aflysninger af arrangementer, hjemmeundervisning og en anden og virtuel måde at mødes på. På den anden side har vi også i UUV Køge og Ungecentrum oplevet et stærkt samarbejde med vores samarbejdspartnere, særligt med CAMPUS Køge og grundskolerne i Køge Kommune, hvor vi i samspil har nytænkt vejlednings- og inspirations-arrangementer til unge i Køge. Derfor har vi alle holdt vejret og afventet søgetallene til ungdomsuddannelserne og især til EUD, som er en del af de måltal vi i de Kommunale Ungeindsatser styrer efter.

Stigning i søgning til EUD

I Køge Kommune ser vi en beskedent, men synlig stigning til EUD. Det er en stigning, som er sket på trods af et år med langt mindre mulighed for at komme ud og se ungdomsuddannelserne i 'virkeligheden'. Til gengæld har det været imponerende at opleve det engagement og den vilje til at sikre, at eleverne havde et grundlag at stå på for at træffe et solidt uddannelsesvalg. Der har været rykket sammen om bordet på tværs af CAMPUS Køge, UUV vejledningen og Skoleafdelingen i Køge kommune. Det har resulteret i gode forløb og har helt sikkert haft betydning for elevernes uddannelsesvalg. Vi er med en stærk vejledning og gode skoler i Køge godt kørende og vi er på vej mod de kommunale måltal, men nok ikke helt i rute. Derfor er det vigtigt, at vi holder fokus og udvikler indsatserne sammen med og tæt på de unge. Vi skal fortsat arbejde med at klæde eleverne i udskolingen godt på, til at træffe et bevidst uddannelsesvalg på et oplyst grundlag. Uddannelsesmulighederne er mange både i den gymnasiale retning og i den erhvervsfaglige retning, og det er vigtigt, at eleverne har et billede af hvad de forskellige uddannelser byder på af indhold og muligheder. Uddannelsesinstitutionerne på CAMPUS Køge og UUV Køge samarbejder kontinuerligt på at udvikle aktiviteterne, så der er sammenhæng og eleverne får opbygget viden om uddannelsesmulighederne igennem udskolingen.

Langt de fleste unge opfylder 02 kravet til Erhvervsuddannelser

Dette års Uddannelsesanalyse fra Region Sjælland, viser at Køge, Solrød og Næstved har det laveste antal unge, som ikke har opnået 02 i folkeskolens afgangsprøve i dansk og matematik i skoleåret 2019/2020. 3% af afgangseleverne opnåede ikke et gennemsnit på 02, hvilket betyder at langt de fleste unge i Køge Kommune har opfyldt adgangskravet til at påbegynde en Erhvervsuddannelse.

UUV Køge i Ungecentrum

Ungecentrum i Køge kommune har et stærkt fokus på at sikre sammenhæng i de unges vej mod uddannelse og job. Det starter i udskolingen og føres videre indtil den unge er fast forankret i uddannelse eller job. Den nationale målsætning om, at 90 % af de 25årige skal have gennemført en ungdomsuddannelse bygger på andelen af unge som vælger en uddannelse efter grundskolen, derfor har vi også her et sammenhængsfokus. At så mange unge i Køge kommune går direkte videre til uddannelse efter 9. eller 10.klasse er fundamentet for arbejdet i ungeindsatsen med 90% målsætningen og det er også grunden til at vi måler på det efterfølgende frafald her i Tal på Vejen.

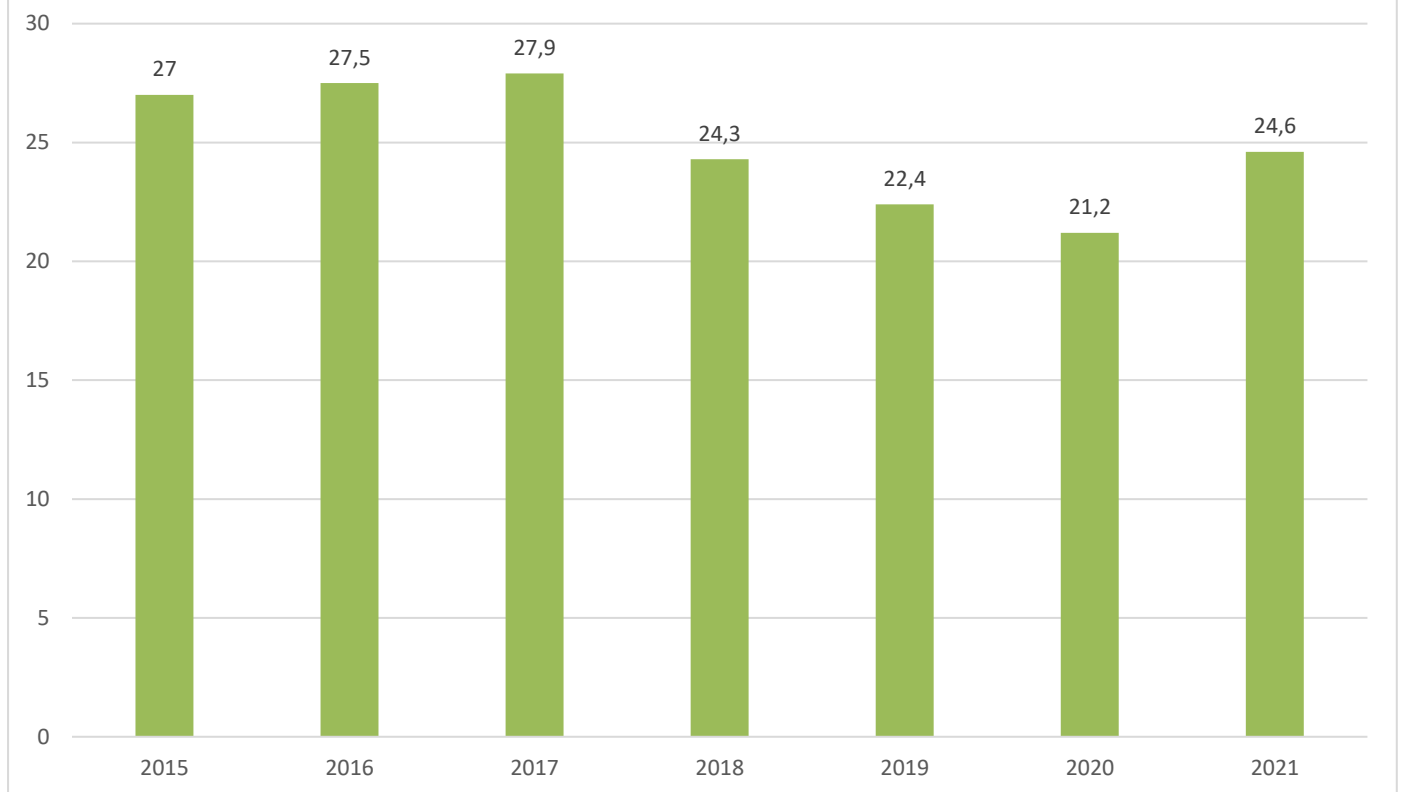
God fornøjelse med Tal på Vejen 2021

Mai Kristiansen

Leder, UUV Køge i Ungecentrum, Køge Kommune.

Herunder ses valg af erhvervsuddannelse – sammenlignet med Solrød og Stevn's kommune som fortsat er i UUV samarbejdet.

Andellen af afgangselever der vælger en erhvervsuddannelse



Uddannelsesvalg i Køge Kommune

Tabel 1 og 2 viser uddannelsesønskerne i 2021 sammenlignet med 2019 og 2020 for elever, der har afsluttet 9. henholdsvis 10. klasse på en skole i Køge Kommune. Specialklasseeleverne er også indeholdt i data.

Tabel 1 - Uddannelsesønsker 2019, 2020 og 2021 for elever, der har afgangsskole fra 9. klasse i Køge Kommune

	9.klasse 2019		9.klasse 2020		9.klasse 2021	
	Antal	Procent	Antal	Procent	Antal	Procent
10. klasse	332	41,6%	314	41,7%	331	42,3%
Erhvervsuddannelser	75	9,4%	70	9,3%	79	10,1%
Gymnasiale uddannelser	369	46,2%	345	45,8%	335	42,8%
Andre ungdomsudd. ¹	14	1,8%	11	1,5%	17	2,2%
Andet ²	8	1%	13	1,7%	19	2,4%
Total	798	100%	753	100%	783	100%

1) STU, FGU og EGU

2) Ophold i udlandet, går ikke direkte i uddannelse

Tabel 2 - Uddannelsesønsker 2019, 2020 og 2021 for elever, der har afgangsskole fra 10. klasse i Køge Kommune

	10.klasse 2019		10.klasse 2020		10.klasse 2021	
	Antal	Procent	Antal	Procent	Antal	Procent
Erhvervsuddannelser	61	55%	63	41,2%	57	51,4%
Gymnasiale uddannelser	43	38,7%	78	51%	50	45,0%
Andre ungdomsudd. ¹	6	5,4%	7	4,6%	2	1,8%
Andet ²	1	0,9%	5	3,3%	2	1,8%
Total	111	100%	153	100%	111	100%

1) STU, FGU og EGU

2) Ophold i udlandet, går ikke direkte i uddannelse



Tabel 3 og 4 viser, uddannelsesønskerne for 9. og 10. klassetrin i 2019, 2020 og 2021 for elever på skoler i Køge Kommune. Uddannelsesønskerne er fordelt på de enkelte uddannelsesretninger.

Tabel 3 - Uddannelsesønsker 2019, 2020 og 2021 for elever i 9. klasse på skoler i Køge Kommune

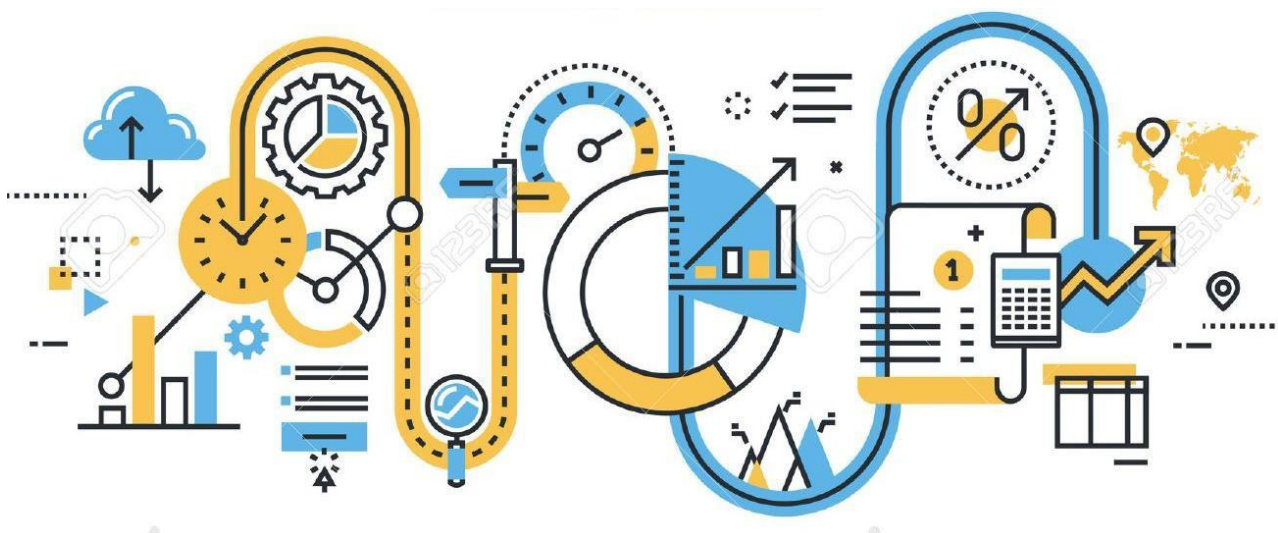
	9.klasse 2019		9.klasse 2020		9.klasse 2021	
	Antal	Procent	Antal	Procent	Antal	Procent
Grundskolen	332	41,6%	314	41,7%	331	42,3%
10. klasse - andet	11	1,4%	11	1,5%	3	0,4%
10. klasse - efterskole	205	25,7%	194	25,8%	197	25,2%
10. klasse - folkeskole	112	14%	106	14,1%	130	16,6%
10. klasse - privat	4	0,5%	3	0,4%	1	0,1%
Erhvervsuddannelser	75	9,4%	70	9,3%	79	10,1%
Fødevarer, jordbrug og oplevelser	6	0,8%	4	0,5%	6	0,8%
Kontor, handel og forretningsservice	23	2,9%	15	2%	16	2,0%
Omsorg, sundhed og pædagogik	7	0,9%	9	1,2%	6	0,8%
Teknologi, byggeri og transport	39	4,9%	42	5,6%	51	6,5%
Gymnasiale uddannelser	369	46,2%	345	45,8%	335	42,8%
HF	8	1%	11	1,5%	14	1,8%
HHX	91	11,4%	89	11,8%	96	12,3%
HTX	28	3,5%	30	4%	40	5,1%
STX	242	30,3%	215	28,6%	185	23,6%
Andre ungdomsuddannelser/forberedende¹	14	1,8%	10	1,3%	17	2,2%
FGU	11	1,4%	9	1,2%	15	1,9%
STU	3	0,4%	1	0,1%	2	0,3%
Andet	8	1%	13	1,7%	19	2,4%
Andre uddannelser	1	0,1%	5	0,7%	4	0,5%
Går ikke direkte i uddannelse	6	0,8%	3	0,4%	12	1,5%
Ophold i udlandet	1	0,1%	5	0,7%	3	0,4%
Total	798	100%	753	100%	783	100,0

1: FGU: Bagudrettet summering af EGU, KUU

Tabel 4 - Uddannelsesønsker 2019, 2020 og 2021 for elever i 10. klasse på skoler i Køge Kommune

	10.klasse 2019		10.klasse 2020		10.klasse 2021	
	Antal	Procent	Antal	Procent	Antal	Procent
Erhvervsuddannelser	61	55%	63	41,2%	57	51,4%
Fødevarer, jordbrug og oplevelser	4	3,6%	4	2,6%	4	3,6%
Kontor, handel og forretningsservice	19	17,1%	22	14,4%	20	18%
Omsorg, sundhed og pædagogik	16	14,4%	5	3,3%	6	5,4%
Teknologi, byggeri og transport	22	19,8%	32	20,9%	27	24,3%
Gymnasiale uddannelser	43	38,7%	78	51%	50	45%
HF	9	8,1%	18	11,8%	20	18%
HHX	11	9,9%	14	9,2%	9	8,1%
HTX	5	4,5%	10	6,5%	3	2,7%
STX	18	16,2%	36	23,5%	18	16,2%
Andre ungdomsuddannelser/forberedende	6	5,4%	7	4,6%	2	1,8%
FGU	6	5,4%	3	2%	2	1,8%
STU	0	0,0%	4	2,6%	0	0,0%
Andet	1	0,9%	5	3,3%	2	1,8%
Andre uddannelser	0	0,0%	0	0,0%	0	0,0%
Går ikke direkte i uddannelse	1	0,9%	5	3,3%	4	3,6%
Ophold i udlandet	0	0,0%	0	0,0%	0	0,0%
Total	111	100%	153	100%	111	100%

1: FGU: Bagudrettet summering af EGU, KUU



Uddannelsesvalg på skoler i Køge Kommune

Herunder ses uddannelsesvalgene fordelt på de enkelte skoler. Tallene fra 2020 er taget med som sammenligning. Tallene er i tabel 5 grupperet hvor de i tabel 6 er udspecificeret.

Tabel 5 - Uddannelsesønsker 2020 og 2021 for elever på 9. og 10. klassetrin på skoler i Køge Kommune. Skoler med blå markering er privatskoler/friskoler. Specialklasseelever er ikke talt med.

Skole	Klasse	Uddannelsesønske	2020		2021	
			Antal	Procent	Antal	Procent
Asgård Skole	9. klasse	10. klasse	24	41,4%	17	29,8%
		Erhvervsuddannelser	6	10,3%	9	15,8%
		Gymnasiale uddannelser	28	48,3%	29	50,9%
		Andre ungdomsudd./forb	0	0,0%	1	1,8%
		Andet	0	0,0%	1	1,8%
	Total		58	100%	57	100%
Billesborgskolen	9. klasse	10. klasse	9	45%	13	61,9%
		Erhvervsuddannelser	1	5%	3	14,3%
		Gymnasiale uddannelser	9	45%	4	19%
		Andre ungdomsuddannelser	0	0,0%	1	4,8%
		Andet	1	5%	0	0,0%
	Total		20	100%	21	100%
Borup Privatskole	9. klasse	10. klasse	5	23,8%	7	38,9%
		Erhvervsuddannelser	1	4,8%	0	0,0%
		Gymnasiale uddannelser	15	71,4%	11	61,1%
		Andre ungdomsuddannelser	0	0,0%	0	0,0%
		Andet	0	0,0%	0	0,0%
	Total		21	100%	18	100%
Borup Skole	9. klasse	10. klasse	39	62,9%	36	54,5%
		Erhvervsuddannelser	10	16,1%	10	15,2%
		Gymnasiale uddannelser	12	19,4%	19	28,8%
		Andre ungdomsuddannelser	0	0,0%	1	1,5%
		Andet	1	1,6%	0	0,0%
	Total		62	100%	66	100%
Ejby Skole	9. klasse	10. klasse	19	54,3%	22	61,1%
		Erhvervsuddannelser	6	17,1%	4	11,1%
		Gymnasiale uddannelser	10	28,6%	10	27,8%
		Andre ungdomsuddannelser	0	0,0%	0	0,0%
		Andet	0	0,0%	0	0,0%
	Total		35	100%	36	100%
Ellemarkskolen	9. klasse	10. klasse	23	31,5%	25	43,9%
		Erhvervsuddannelser	8	11%	4	7%
		Gymnasiale uddannelser	39	53,4%	27	47,4%
		Andre ungdomsuddannelser	3	4,1%	1	0,0%
		Andet	0	0,0%	0	1,8%
	Total		73	100%	57	100%

Skole	Klasse	Uddannelsesønske	2020		2021	
			Antal	Procent	Antal	Procent
Campus Køge	10. klasse	10. klasse	0	0,0%	0	0,0%
		Erhvervsuddannelser	63	45%	57	51,4%
		Gymnasiale uddannelser	72	51,4%	50	45%
		Andre ungdomsuddannelser	0	0,0%	0	0,0%
		Andet	5	3,6%	4	3,6%
	Total		140	100%	111	100%
Hastrupskolen	9. klasse	10. klasse	20	35,1%	16	33,3%
		Erhvervsuddannelser	7	12,3%	10	20,8%
		Gymnasiale uddannelser	27	47,4%	21	43,8%
		Andre ungdomsuddannelser	2	3,5%	0	0,0%
		Andet	1	1,8%	1	2,1%
	Total		57	100%	48	100%
Herfølge Privatskole	9. klasse	10. klasse	4	25%	1	12,5%
		Erhvervsuddannelser	3	18,8%	2	25%
		Gymnasiale uddannelser	9	56,3%	5	62,5%
		Andre ungdomsuddannelser	0	0,0%	0	0,0%
		Andet	0	0,0%	0	0,0%
	Total		16	100%	8	100%
Herfølge Skole	9. klasse	10. klasse	22	41,5%	19	41,3%
		Erhvervsuddannelser	11	20,8%	7	15,2%
		Gymnasiale uddannelser	17	32,1%	19	41,3%
		Andre ungdomsuddannelser	1	1,9%	1	2,2%
		Andet	2	3,8%	0	0,0%
	Total		53	100%	46	100%
Holmebækskolen	9. klasse	10. klasse	20	46,5%	20	47,6%
		Erhvervsuddannelser	2	4,7%	6	14,3%
		Gymnasiale uddannelser	15	34,9%	16	38,1%
		Andre ungdomsuddannelser	5	11,6%	0	0,0%
		Andet	1	2,3%	0	0,0%
	Total		43	100%	42	100%
Højelse Skole	9. klasse	10. klasse	10	45,5%	10	50%
		Erhvervsuddannelser	0	0,0%	2	10%
		Gymnasiale uddannelser	10	45,5%	8	40%
		Andre ungdomsuddannelser	1	4,5%	0	0,0%
		Andet	1	4,5%	0	0,0%
	Total		22	100%	20	100%
Kirstinedalsskolen	9. klasse	10. klasse	15	36,6%	17	33,3%
		Erhvervsuddannelser	2	4,9%	5	9,8%
		Gymnasiale uddannelser	23	56,1%	27	52,9%
		Andre ungdomsuddannelser	0	0,0%	0	0,0%
		Andet	1	2,4%	2	3,9%
	Total		41	100%	51	100%

Skole	Klasse	Uddannelsesønske	2020		2021	
			Antal	Procent	Antal	Procent
Køge Lille Skole	9. klasse	10. klasse	11	68,8%	16	76,2%
		Erhvervsuddannelser	0	0,0%	0	0,0%
		Gymnasiale uddannelser	4	25%	5	23,8%
		Andre ungdomsuddannelser	0	0,0%	0	0,0%
		Andet	1	6,25%	0	0,0%
	Total		16	100%	21	100%
Køge Private Realskole	9. klasse	10. klasse	10	15,4%	14	21,2%
		Erhvervsuddannelser	3	4,6%	2	3%
		Gymnasiale uddannelser	52	80%	50	75,8%
		Andre ungdomsuddannelser	0	0,0%	0	0,0%
		Andet	0	0,0%	0	0,0%
	Total		65	100%	66	100%
Sct. Nicolai Skole	9. klasse	10. klasse	26	52%	20	39,2%
		Erhvervsuddannelser	2	4%	3	5,9%
		Gymnasiale uddannelser	22	44%	26	51%
		Andre ungdomsuddannelser	0	0,0%	0	0,0%
		Andet	0	0,0%	2	3,9%
	Total		50	100%	51	100%
Skovboskolen	9. klasse	10. klasse	15	36,6%	31	45,6%
		Erhvervsuddannelser	5	12,2%	5	7,4%
		Gymnasiale uddannelser	20	48,8%	30	44,1%
		Andre ungdomsuddannelser	0	0,0%	0	0,0%
		Andet	1	2,4%	2	2,9%
	Total		41	100%	68	100%
Søndre Skole	9. klasse	10. klasse	22	48,9%	27	58,7%
		Erhvervsuddannelser	1	2,2%	2	4,3%
		Gymnasiale uddannelser	20	44,4%	16	34,8%
		Andre ungdomsuddannelser	1	2,2%	0	0,0%
		Andet	1	2,2%	1	2,2%
	Total		45	100%	46	100%
Vemmedrupskolen	9. klasse	10. klasse	9	39,1%	8	36,4%
		Erhvervsuddannelser	1	4,3%	2	9,1%
		Gymnasiale uddannelser	13	56,5%	11	50%
		Andre ungdomsuddannelser	0	0,0%	1	4,5%
		Andet	0	0,0%	0	0,0%
	Total		23	100%	22	100%

Tabel 6 - Uddannelsesønsker i 2020 og 2021 for elever på 9. og 10. klassetrin på skoler i Køge Kommune. Skoler med blå markering er privatskoler/friskoler. Specialklasseelever er ikke talt med.

Skole	2020		2021	
	Antal	Procent	Antal	Procent
Asgård Skole	58	100%	79	100%
10. klasse efterskole	19	32,8%	12	21,1%
10. klasse folkeskole	5	8,6%	13	22,8%
HHX	7	12,1%	10	17,5%
HTX	2	3,4%	6	10,5%
Kontor, handel og forretningsservice	1	1,7%	0	0,0%
Omsorg, sundhed og pædagogik	1	1,7%	3	5,3%
HF	0	0,0%	2	3,5%
STX	19	32,8%	22	38,6%
Teknologi, byggeri og transport	4	6,9%	6	10,5%
Billesborgskolen	20	100%	21	100%
10. klasse efterskole	8	40%	10	47,6%
10. klasse folkeskole	1	5%	3	14,3%
Andet	1	5%	0	0,0%
HHX	1	5%	2	9,5%
HTX	0	0,0%	1	4,8%
Kontor, handel og forretningsservice	0	0,0%	1	4,8%
STX	8	40%	1	4,8%
Teknologi, byggeri og transport	1	5%	2	9,5%
FGU	0	0,0%	1	4,8%
Borup Privatskole	21	100%	18	100%
10. klasse efterskole	5	23,8%	7	38,9%
10. klasse privatskole	0	0,0%	0	0,0%
HHX	4	19,0%	7	38,9%
HTX	3	14,3%	2	11,1%
Omsorg, sundhed og pædagogik	1	4,8%	0	0,0%
STX	8	38,1%	2	11,1%
Teknologi, byggeri og transport	0	0,0%	0	0,0%
Borup Skole	62	100%	66	100%
10. klasse efterskole	29	46,8%	29	43,9%
10. klasse folkeskole	8	12,9%	7	10,6%
10. klasse privatskole	2	3,2%	0	0,0%
Fødevarer, jordbrug og oplevelser	0	0,0%	0	0,0%
HHX	6	9,7%	5	7,6%
HTX	0	0,0%	3	4,5%
Kontor, handel og forretningsservice	3	4,8%	4	6,1%
Ophold i udlandet	1	1,6%	0	0,0%
HF	0	0,0%	1	1,5%
FGU	0	0,0%	1	1,5%
STX	6	9,7%	10	15,2%
Teknologi, byggeri og transport	7	11,3%	5	7,6%
Omsorg, sundhed og pædagogik	0	0,0%	1	1,5%

Skole	2020		2021	
	Antal	Procent	Antal	Procent
Ejby Skole	35	100%	36	100%
10. klasse efterskole	9	25,7%	13	36,1%
10. klasse folkeskole	10	28,6%	9	25%
HHX	5	14,3%	4	11,1%
HTX	3	8,6%	1	2,8%
STX	2	5,7%	5	13,9%
Omsorg, sundhed og pædagogik	1	2,9%	0	0,0%
Teknologi, byggeri og transport	5	14,3%	4	11,1%
Ellemarkskolen	73	100%	57	100%
10. klasse efterskole	8	11%	12	21,1%
10. klasse andet	3	4,1%	0	0,0%
10. klasse folkeskole	11	15,1%	13	22,8%
10. klasse privat	1	1,4%	0	0,0%
FGU	3	4,1%	0	0,0%
Fødevarer, jordbrug og oplevelser	1	1,4%	0	0,0%
Omsorg, sundhed og pædagogik	1	1,4%	0	0,0%
HHX	14	19,2%	4	7,0%
HTX	1	1,4%	4	7,0%
HF	2	2,8%	3	5,3%
Kontor, handel og forretningsservice	2	2,8%	1	1,8%
STX	22	30,1%	16	28,1%
Teknologi, byggeri og transport	4	5,5%	3	5,3%
Går ikke direkte i uddannelse	0	0,0%	1	1,8%



Skole	2020		2021	
	Antal	Procent	Antal	Procent
Campus Køge - 10. klasse	140	100%	111	100%
Fødevarer, jordbrug og oplevelser	4	2,9%	4	3,6%
Går ikke direkte i uddannelse	5	3,6%	4	3,6%
HF	17	12,1%	20	18%
HHX	12	8,6%	9	8,1%
HTX	10	7,1%	3	2,7%
Kontor, handel og forretningsservice	22	15,7%	20	18%
Omsorg, sundhed og pædagogik	5	3,6%	6	5,4%
Produktionsskole	0	0,0%	0	0,0%
STX	33	23,6%	18	16,2%
Ophold i udlandet	0	0,0%	0	0,0%
Teknologi, byggeri og transport	32	22,9%	27	24,3%
Hastrupskolen	57	100%	48	100%
10. klasse efterskole	6	10,5%	5	10,4%
10. klasse andet	1	1,8%	0	0,0%
10. klasse folkeskole	13	22,8%	11	22,9%
Fødevarer, jordbrug og oplevelser	1	1,8%	0	0,0%
Andre uddannelser	1	1,8%	0	0,0%
Går ikke direkte i uddannelse	0	0,0%	1	2,1%
HF	2	3,5%	1	2,1%
HHX	3	5,3%	4	8,3%
HTX	0	0,0%	1	2,1%
FGU	2	3,5%	0	0,0%
Kontor, handel og forretningsservice	1	1,8%	2	4,2%
Omsorg, sundhed og pædagogik	1	1,8%	1	2,1%
STX	22	38,6%	15	31,3%
Teknologi, byggeri og transport	4	7,0%	7	14,6%
Herfølge Privatskole	16	100%	8	100%
10. klasse efterskole	2	12,5%	1	12,5%
10. klasse folkeskole	2	12,5%	0	0,0%
10. klasse privatskole	0	0,0%	0	0,0%
HHX	0	0,0%	2	25%
HTX	1	6,3%	0	0,0%
Kontor, handel og forretningsservice	0	0,0%	1	12,5%
STX	8	50%	1	12,5%
Teknologi, byggeri og transport	3	18,8%	1	12,5%
HF	0	0,0%	2	25%

Skole	2020		2021	
	Antal	Procent	Antal	Procent
Herfølge Skole				
9. klasse	53	100%	46	100%
10. klasse Andet	2	3,8%	0	0,0%
10. klasse efterskole	10	18,9%	10	21,7%
10. klasse folkeskole	10	18,9%	9	19,6%
Går ikke direkte i uddannelse	0	0,0%	0	0,0%
Andre uddannelser	1	1,9%	0	0,0%
Ophold i udlandet	1	1,9%	0	0,0%
FGU	0	0,0%	1	2,2%
HHX	2	3,8%	9	19,6%
HTX	3	5,7%	2	4,3%
HF	0	0,0%	0	0,0%
Fødevarer, jordbrug og oplevelser	0	0,0%	1	2,2%
Kontor, handel og forretningsservice	1	1,9%	1	2,2%
Omsorg, sundhed og pædagogik	2	3,8%	0	0,0%
STX	12	22,6%	8	17,4%
Teknologi, byggeri og transport	8	15,1%	5	10,9%
Holmebækskolen	43	100%	42	100%
10. klasse efterskole	10	23,3%	7	16,7%
10. klasse folkeskole	6	14%	13	31%
10. klasse andet	4	9,3%	0	0,0%
HHX	4	9,3%	4	9,5%
HTX	3	7%	2	4,8%
FGU	3	7%	0	0,0%
Fødevarer, jordbrug og oplevelser	1	2,3%	2	4,8%
Andre uddannelser	1	2,3%	0	0,0%
Kontor, handel og forretningsservice	0	0,0%	0	0,0%
Omsorg, sundhed og pædagogik	0	0,0%	0	0,0%
STU	2	4,7%	0	0,0%
STX	8	18,6%	9	21,4%
HF	0	0,0%	1	2,4%
Teknologi, byggeri og transport	1	2,3%	4	9,5%
Højelse Skole	22	100%	20	100%
10. klasse efterskole	6	27,3%	5	25%
10. klasse folkeskole	4	18,2%	5	25%
Fødevarer, jordbrug og oplevelser	0	0,0%	1	5%
HF	0	0,0%	0	0,0%
HHX	7	31,8%	2	10%
HTX	3	13,6%	1	5%
Kontor, handel og forretningsservice	1	4,5%	0	0,0%
Ophold i udlandet	1	4,5%	0	0,0%
STX	13	59,1%	5	25%
Teknologi, byggeri og transport	1	4,5%	1	5%
Kirstinedalsskolen	41	100%	51	100%
10. klasse efterskole	9	22%	11	21,6%
10. klasse folkeskole	6	14,6%	6	11,8%
HHX	7	17,1%	14	27,5%

HTX	3	7,3%	3	5,9%
Går ikke direkte i uddannelse	0	0,0%	2	3,9%
Kontor, handel og forretningservice	1	2,4%	2	3,9%
Omsorg, sundhed og pædagogik	0	0,0%	1	2,0%
Ophold i udlandet	1	2,4%	0	0,0%
STX	13	31,7%	9	17,6%
Teknologi, byggeri og transport	1	2,4%	2	3,9%
HF	0	0,0%	1	2,0%



Skole	2020		2021	
	Antal	Procent	Antal	Procent
Køge Lille Skole	16	100%	21	100%
10. klasse efterskole	8	50%	12	57,2%
10. klasse folkeskole	3	18,8%	4	19%
Kontor, handel og forretningsservice	0	0,0%	0	0,0%
HHX	1	6,3%	0	0,0%
HF	1	6,3%	0	0,0%
HTX	0	0,0%	1	4,8%
Ophold i udlandet	1	6,3%	0	0,0%
STX	2	12,5%	4	19%
Teknologi, byggeri og transport	0	0,0%	0	0,0%
Køge Private Realskole				
9. klasse	65	100%	66	100%
10. klasse efterskole	9	13,8%	8	12,1%
10. klasse folkeskole	1	1,5%	6	9,1%
HHX	10	15,4%	14	21,2%
HTX	2	3,1%	6	9,1%
HF	1	1,5%	0	0,0%
Kontor, handel og forretningsservice	0	0,0%	0	0,0%
Omsorg, sundhed og pædagogik	1	1,5%	0	0,0%
Ophold i udlandet	0	0,0%	0	0,0%
STX	39	60%	30	45,5%
Teknologi, byggeri og transport	2	3,1%	2	3%
Sct. Nicolai Skole	50	100%	51	100%
10. klasse efterskole	22	44%	13	25,5%
10. klasse privat	4	8%	0	0,0%
10. klasse folkeskole	0	0,0%	7	13,7%
Går ikke direkte i uddannelse	0	0,0%	2	3,9%
HHX	2	4%	6	11,8%
HTX	1	2%	4	7,8%
Kontor, handel og forretningsservice	1	2%	2	3,9%
HF	0	0,0%	2	3,9%
STX	19	38%	14	27,5%
Teknologi, byggeri og transport	1	2%	1	2,0%

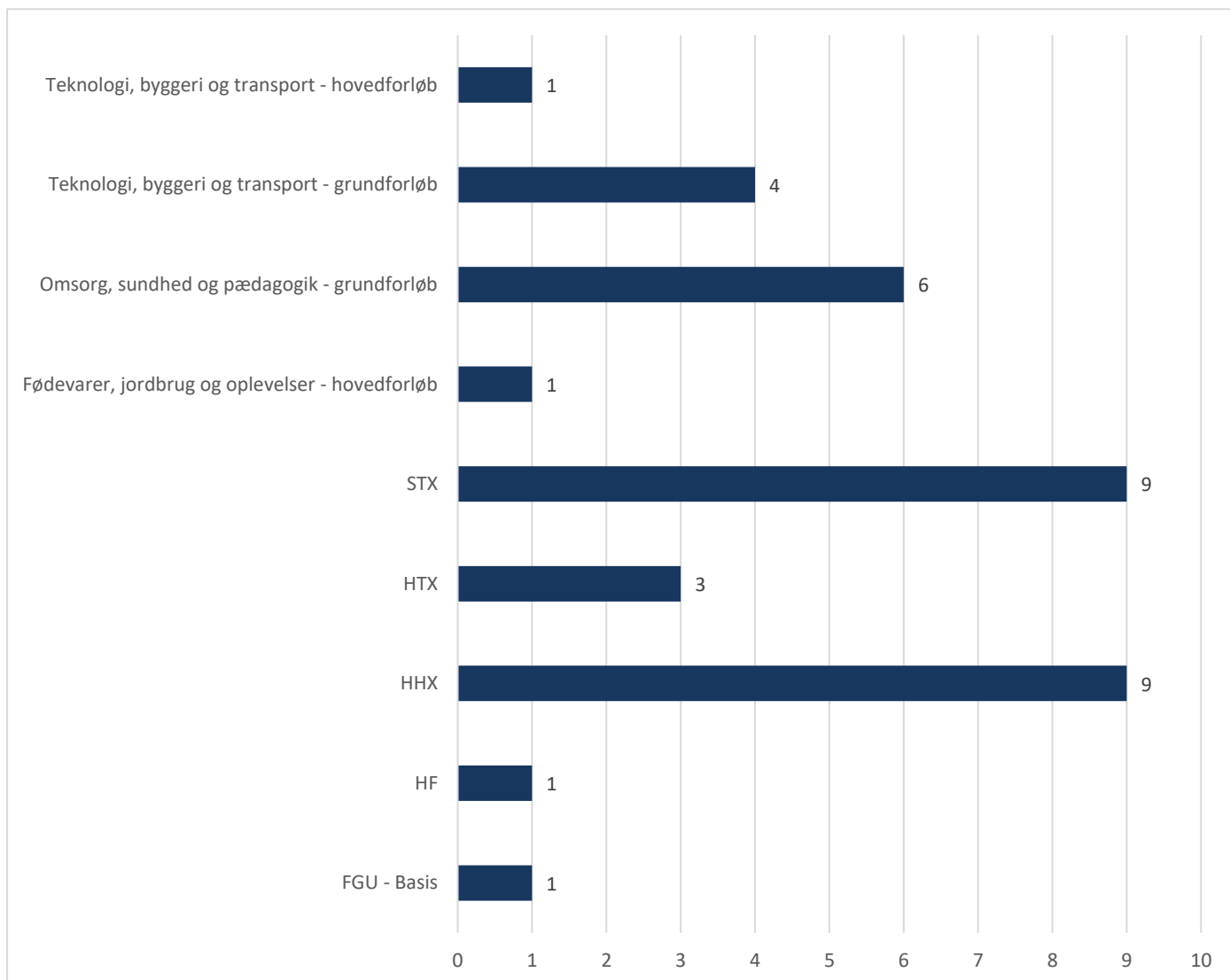
Skole	2020		2021	
	Antal	Procent	Antal	Procent
Skovboskolen	41	100%	68	100%
10. klasse efterskole	8	19,5%	15	22,1%
10. klasse folkeskole	7	17,1%	16	23,5%
Går ikke direkte i uddannelse	1	2,4%	2	2,9%
HHX	13	31,7%	5	7,4%
HTX	0	0,0%	3	4,4%
Fødevarer, jordbrug og oplevelser	1	2,4%	2	2,9%
Kontor, handel og forretningsservice	3	7,3%	2	2,9%
Omsorg, sundhed og pædagogik	0	0,0%	0	0,0%
HF	0	0,0%	1	1,5%
STX	7	17,1%	21	30,9%
Teknologi, byggeri og transport	1	2,4%	1	1,5%
Søndre Skole	45	100%	46	100%
10. klasse efterskole	13	28,9%	21	45,7%
10. klasse folkeskole	9	20%	6	13%
Teknologi, byggeri og transport	0	0,0%	2	4,3%
Går ikke direkte i uddannelse	1	2,2%	1	2,2%
HF	2	4,4%	0	0,0%
HHX	3	6,7%	4	8,7%
HTX	2	4,4%	0	0,0%
Kontor, handel og forretningsservice	1	2,2%	0	0,0%
STX	13	28,9%	12	26,1%
FGU	1	2,2%	0	0,0%
Vemmedrupskolen	23	100%	22	100%
10. klasse efterskole	3	13,0%	4	18,2%
10. klasse folkeskole	6	26,1%	4	18,2%
Går ikke direkte i uddannelse	0	0,0%	1	4,5%
Fødevarer, jordbrug og oplevelser	0	0,0%	0	0,0%
HF	3	13,0%	0	0,0%
HHX	5	21,7%	3	13,6%
HTX	1	4,3%	5	22,7%
Kontor, handel og forretningsservice	0	0,0%	0	0,0%
Omsorg, sundhed og pædagogik	1	4,3%	0	0,0%
STX	4	17,4%	3	13,6%
Teknologi, byggeri og transport	0	0,0%	2	9,1%

Afgangselever 2020 – frafald fra ungdomsuddannelserne

35 unge har haft et frafald eller omvalg i perioden 1. august 2020 til 31. december 2020. Når vi opgør frafald, er der både tale om frafald og omvalg, idet der i begge tilfælde er tale om et skift i uddannelse, hvor UUV har ansvaret for at vejlede den unge videre.

UUV's fortsatte mål er, at elevernes uddannelsesvalg efter grundskolen bliver så sikkert, at frafald og omvalg mindskes.

Tabel 7 - Afgangselever 2020 - frafald fordelt på uddannelser (Køge)



Summeres tallene i nedenstående tabel fordeler frafaldene sig med 12 fra erhvervsuddannelserne og 22 fra de gymnasiale uddannelser. Tabel 8 viser frafaldene i procent af antal afgangselever.

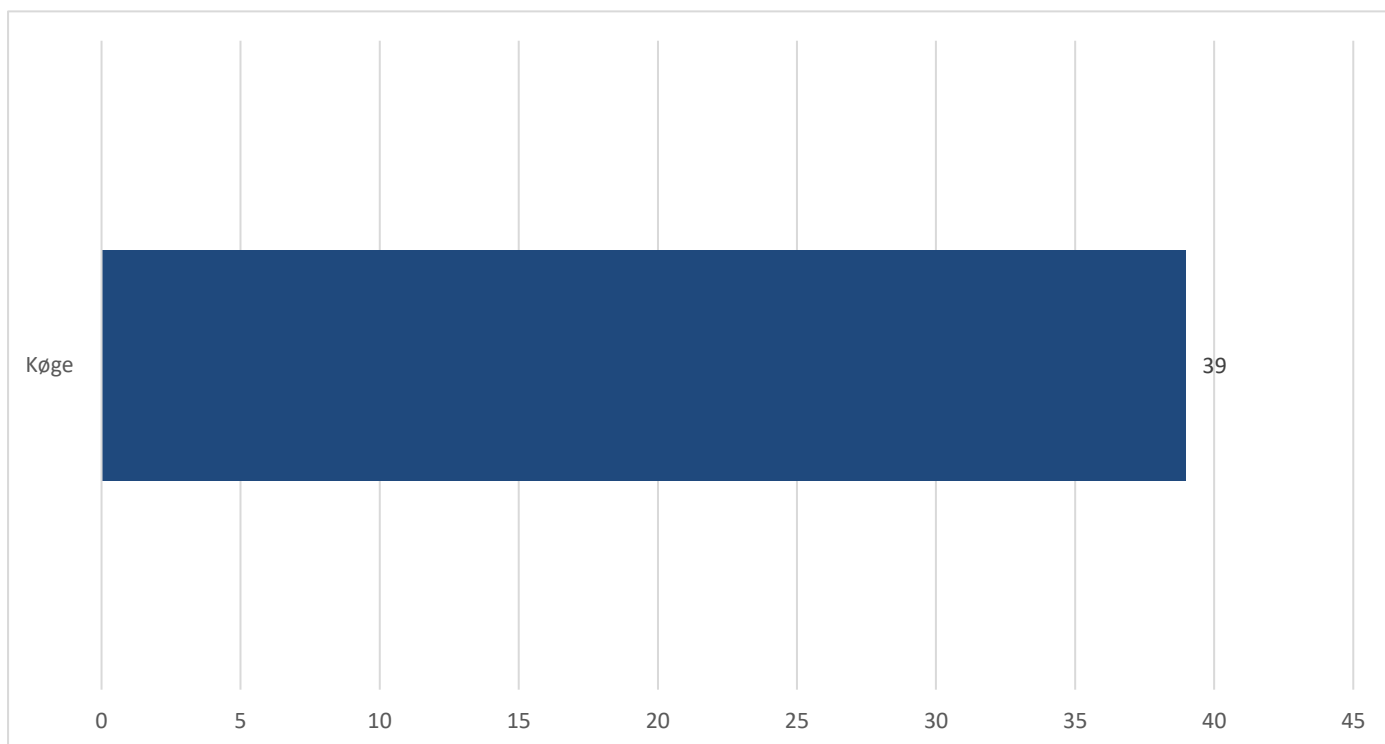
Tabel 8 - Afgangselevs frafald det første halve år efter grundskolen

Køge	2020		
	Antal Frafald	Antal ansøgere	%
Erhvervs- uddannelser	12	133	9%
Gymnasiale uddannelser	22	423	5,2%
Andre ungdomsudd.	1	18	5,5%

Afgangselever 2020 - frafald skoler.

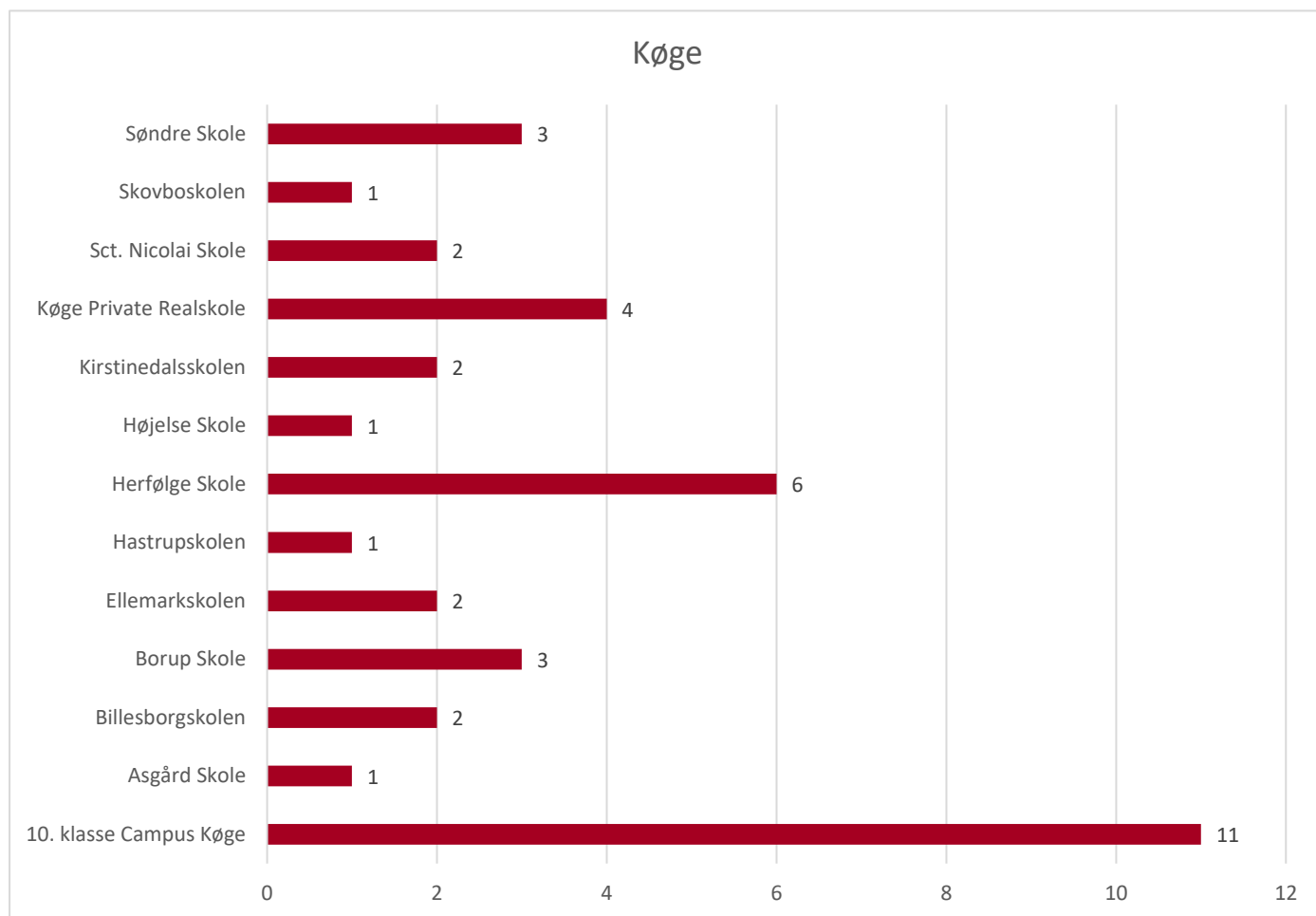
Herunder i tabel 9 ses, hvordan de 39 afgangselever fra 2020, der er faldet fra i perioden 1/8-2020 – 31/12-2020, fordeler sig på skoler. Eleverne er tilknyttet den kommune, hvor deres afgangsskole er placeret.

Tabel 9 - Afgangselever der er faldet fra ungdomsuddannelser i perioden 1/8 2019 - 31/12- 2020



De efterfølgende tabeller viser, hvor afgangseleverne som er faldet fra i perioden 1/8-2020 – 31/12-2020 har afsluttet henholdsvis 9. eller 10.klasse. Tallene angivet i figurerne er antallet af elever.

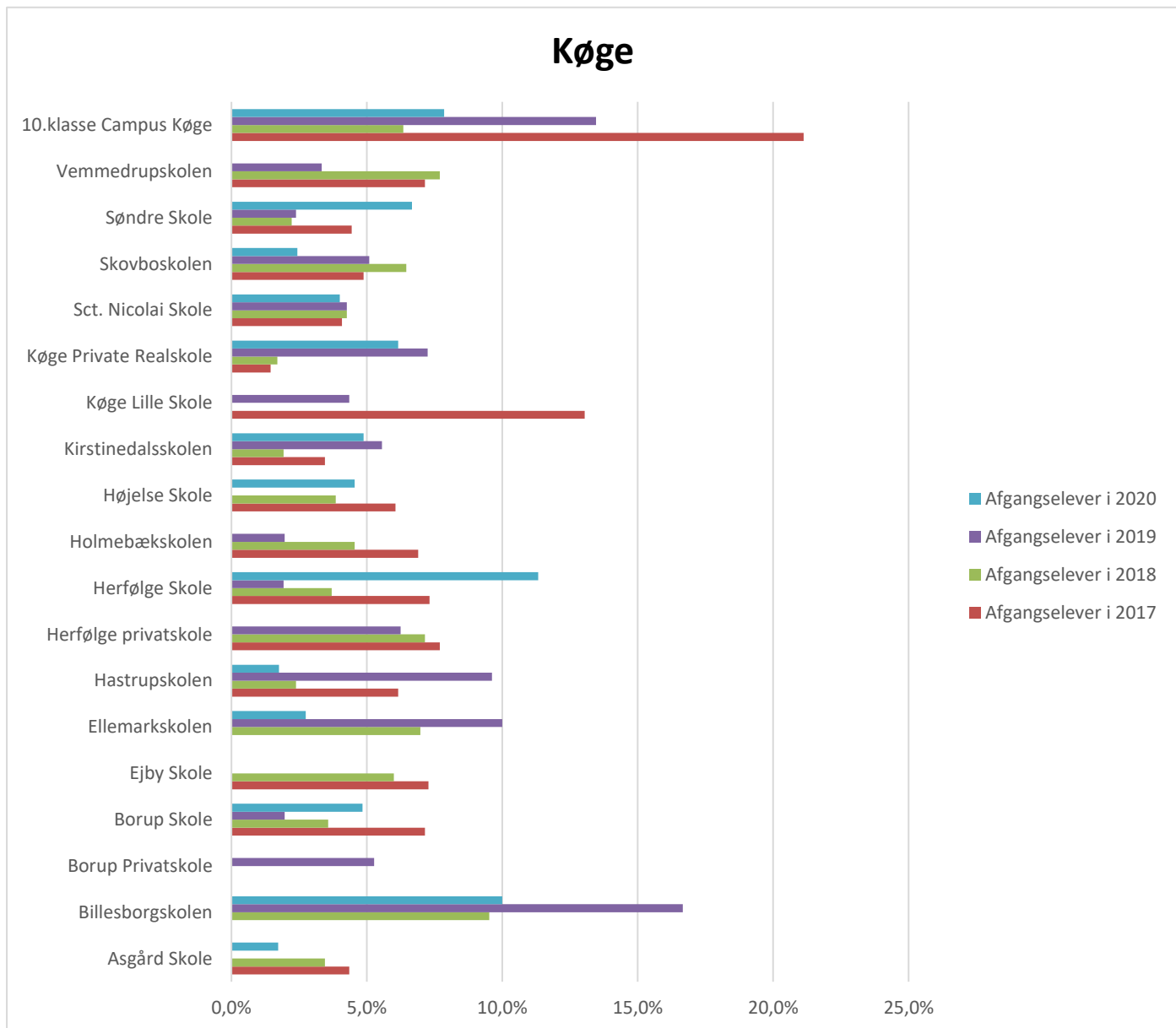
Tabel 10 - Skoler i Køge kommune, antal afgangselever 2020 der er faldet fra ungdomsuddannelsen det første halve år



Afgangselevs frafald i perioden august til december 2017-2020

Nedenstående tabeller viser den procentdel af afgangselever, der er faldet fra det første halve år efter 9. eller 10. klasse.

Tabel 11 - Skoler i Køge Kommune - andel af afgangselever der er faldet fra ungdomsuddannelsen det første halve år



Afgangselever 2020 – fastholdelse i uddannelse

Ligesom det er interessant at se på antallet af unge, der falder fra deres uddannelse inden for det første halve år efter de har afsluttet 9. eller 10. klasse, er det samtidig interessant at se, hvor de unge er 10 måneder efter, de forlod grundskolen i forhold til fastholdelse i uddannelse.

Tabel 12 og Tabel 13 viser en opgørelse over, hvad disse unge laver 10 måneder efter, at de har forladt enten 9. eller 10.klasse i sommeren 2020.

Tabel 12 Afgangselever 2020 - fastholdelse i uddannelse 10 måneder efter afsluttet grundskole

Køge	2018	2019	2020
I gang med ungdomsuddannelse eller 10.klasse	972	1108	1135
Udenfor uddannelse	151	109	99
Total	1123	1217	1234

Tabel 13 Afgangselever 2020 - fastholdelse i uddannelse 10 måneder efter afsluttet grundskole - i procent

Køge	2018	2019	2020
I gang med ungdomsuddannelse eller 10.klasse	86,6%	91,0%	92,0%
Udenfor uddannelse	13,4%	9,0%	8,0%
Total	100,0%	100,0%	100,0%

Tabel 14 Afgangselever 2020 - udenfor uddannelse 10 måneder efter afsluttet grundskole

Køge - 2020	2020
Andre udviklende og forberedende aktiviteter aftalt med UU	13
Arbejde - deltid	16
Arbejde - fuld tid	30
Fritagelse for uddannelsespligt i hht. vejledningsloven	3
Ledig	0
Offentlig forsørgelse	6
Ophold i udlandet	2
Orlov	2
Sygdom	3
Vejledning og opkvalificering if. LAB-loven	3
Øvrige uddannelser og kurser	3
Opsøgende og opfølgende vejledning	18
Hovedtotal	99

21-årige

UUV har siden 2012 fulgt de 21-årige for at se udviklingen i andelen, der har gennemført en ungdomsuddannelse, er i gang med ungdomsuddannelse eller en aktivitet der forbereder eller er tilknyttet UUV's opsøgende og opfølgende vejledning.

På de næste sider vil I kunne se tabeller for Køge kommune som viser udviklingen siden 2012.

Tabel 15 – 21 årige i Køge – Hvor mange har gennemført en ungdomsuddannelse

Køge	21 år	Gennemført ungdomsuddannelse	I gang	Opsøgende og opfølgende vejledning	Total
Årgang 2020	2021	61,3	36,6	2,1	100,0



21-årige Køge kommune - Procent

Køge	21 år	Gennemført ungdomsuddannelse	I gang	Opsøgende og opfølgende vejledning	Total
Årgang 1991	2012	54,0	40,4	5,6	100,0
Årgang 1992	2013	54,5	41,7	3,8	100,0
Årgang 1993	2014	54,4	36,5	9,1	100,0
Årgang 1994	2015	55,9	42,1	2,0	100,0
Årgang 1995	2016	59,6	38,6	1,8	100,0
Årgang 1996	2017	59,4	38,8	1,8	100,0
Årgang 1997	2018	59,8	35,7	4,5	100,0
Årgang 1998	2019	61,0	37,0	2,0	100,0
Årgang 1999	2020	57,7	40,3	2,0	100,0
Årgang 2000	2021	61,3	36,6	2,1	100,0

Køge	21 år	Gennemført ungdomsuddannelse	I gang	Opsøgende og opfølgende vejledning	Total
Årgang 1991	2012	329	246	34	609
Årgang 1992	2013	373	285	26	684
Årgang 1993	2014	292	263	66	621
Årgang 1994	2015	428	322	15	765
Årgang 1995	2016	475	308	14	797
Årgang 1996	2017	452	295	14	761
Årgang 1997	2018	457	273	34	764
Årgang 1998	2019	421	255	14	690
Årgang 1999	2020	402	281	14	697
Årgang 2000	2021	454	271	16	741

