

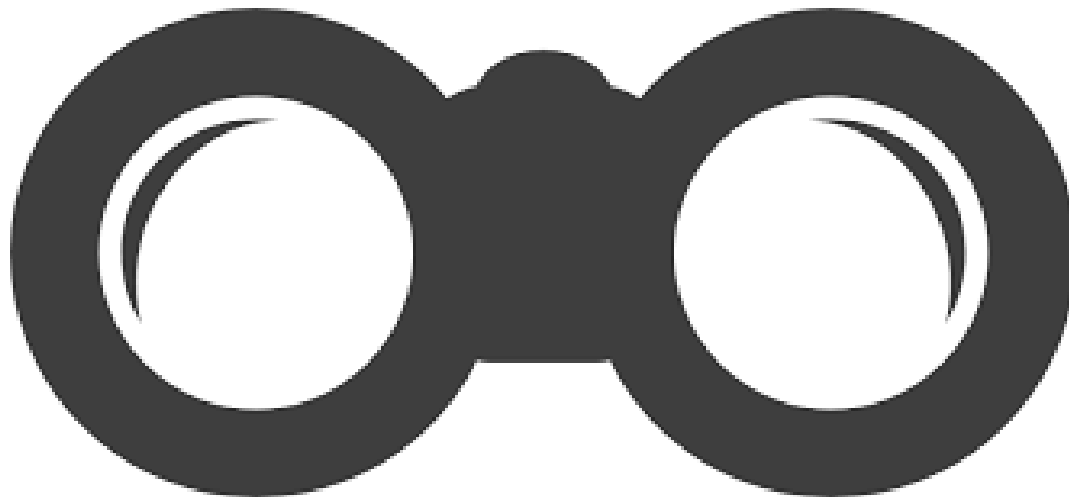
Tal på vejen 2022

KØGE KOMMUNE

UDARBEJDET AF UNGDOMMENS UDDANNELSESVÆJLEDNING & UNGECENTRUM

Indhold

Indledning.....	2
Et mindre særligt år	2
Søgetallene til EUD er igen steget i Køge	2
Stigning i frafald.....	2
Uddannelsesvalg i Køge Kommune	4
Uddannelsesvalg på skoler i Køge Kommune.....	7
Fokus på EUD i Køge	17
Afgangselever 2021 – frafald fra ungdomsuddannelserne	19
Afgangselever 2021 - frafald skoler.....	20
Afgangselevers frafald i perioden august til december 2018-2021	22
Afgangselever 2021 – fastholdelse i uddannelse	23
21-årige.....	24
21-årige Køge kommune - Procent.....	25
21-årige Køge kommune - antal	25



Indledning

Et mindre særligt år

I sidste års Tal på vejen beskrev vi 'et helt særligt år' pga. Covid19 pandemien. I 2022 har der været Corona påvirkninger i starten af året, men nu er vi tilbage til en normal hverdag, selvom nogle unge stadig kan mærke, at de sidste år har været særlige og måske har forværret nogle personlige udfordringer. Det er overordnet utrolig opløftende at vende tilbage til at kunne samles og mødes både med de unge, men også i Ungecentrum og med vores gode samarbejdspartnere rundt omkring i Køge. Der er en stor lyst til samarbejde efter de sidste års nedlukninger og aflysning af aktiviteter. På tværs af Campus, grundskolerne og Ungecentrum har vi fokus på at sprede uddannelses- og karrierespæktivet ud for de unge og lave gode overgange fra folkeskolen til ungdomsuddannelser.

Søgetallene til EUD er igen steget i Køge

I 2022 er søgetallet for elever der går ud af 9. og 10. kl. og har bopæl i Køge Kommune 24,2%. Det er en stigning på 2,1% siden sidste år og siden 2015, er vi steget 8,4%. Der er stadig et stykke vej op til 2030 målsætningen om at 30% skal søge en Erhvervsuddannelse og vi arbejder derfor videre med at udvikle aktiviteter og gruppeforløb, så vi bedst muligt kan vejlede elever og unge mennesker om perspektiver og muligheder efter folkeskolen. Samtidig med, at huske dem på, at de ikke tager et livsafgørende valg, men går i en retning, som kan ændre sig undervejs. Derfor har vi også i år introduceret et nyt afsnit i Tal på vejen, der omhandler søgning til EUD i et bredere aldersperspektiv. Dette for at vise hvornår størstedelen af unge søger ind på en Erhvervsuddannelse eller en Gymnasial uddannelse. For personer der bor i Køge, er der stort set den samme tilgang til Erhvervsuddannelser, som til Gymnasiale uddannelser, men på forskellige tidspunkter i livet. Det er vigtigt at huske forskellen på tallene, da data fra uddannelsesstatistik er inkl. specialklasse elever og efterskoleelever, som ikke er med i resten af Tal på vejen.

Stigning i frafald

Vi ser desværre en stigning i frafald i 2022. Dette kan hænge sammen med de færre muligheder for brobygning og vejledningsaktiviteter i 2021, men vi ser også en stigning i hvor mange, som er i arbejde 10 mdr. efter. De unge som ikke arbejder eller rejser, har vi i UUV en grundig screening af og de opsøges og tilbydes vejledning med henblik på at komme i gang med en ungdomsuddannelse igen.

UUV Køge i Ungecentrum

Ungecentrum i Køge kommune har et stærkt fokus på at sikre sammenhæng i de unges vej mod uddannelse og job. Det starter i udskolingen og føres videre indtil den unge er fast forankret i uddannelse eller job. Den nationale målsætning om, at 90 % af de 25årige skal have gennemført en ungdomsuddannelse bygger på andelen af unge som vælger en uddannelse efter grundskolen, derfor har vi også her et sammenhængsfokus. At så mange unge i Køge kommune går direkte videre til uddannelse efter 9. eller 10.klasse er fundamentet for arbejdet i ungeindsatsen med 90% målsætningen og det er også grunden til at vi måler på det efterfølgende frafald her i Tal på Vejen.

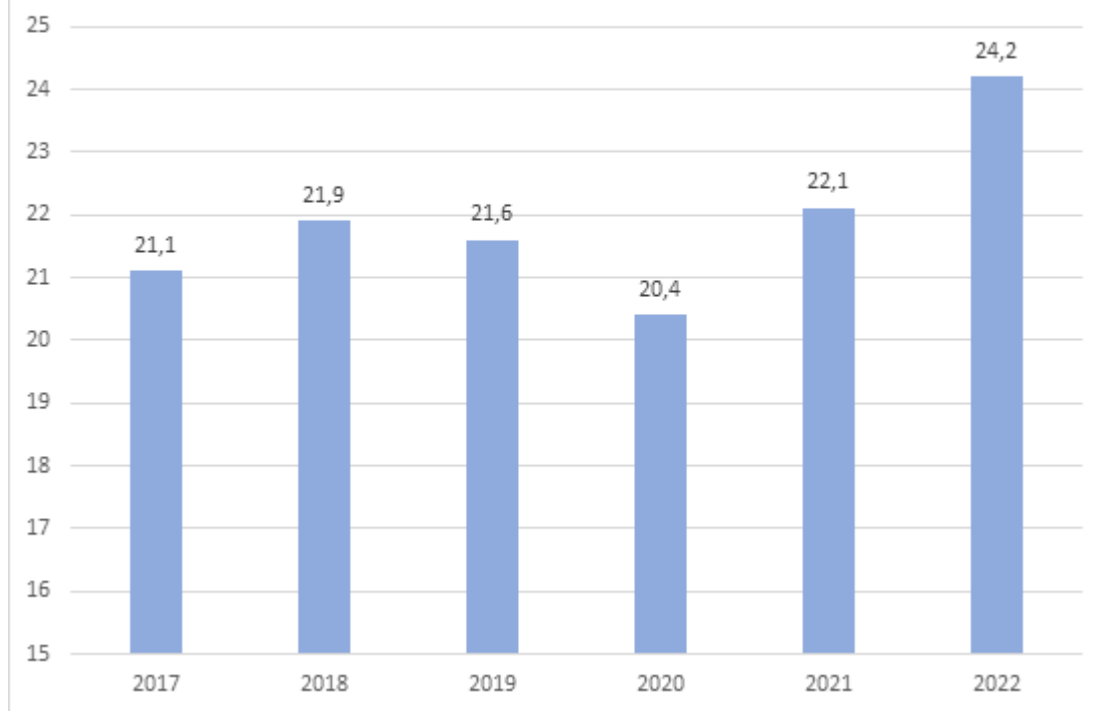
God fornøjelse med Tal på Vejen 2022

Mai Kristiansen

Leder, UUV Køge i Ungecentrum, Køge Kommune.

Herunder ses valg af erhvervsuddannelse i Køge Kommune (tal fra uddannelsesstatistik.dk).

Andellen af afgangselever i Køge der vælger en erhvervsuddannelse - procent



Uddannelsesvalg i Køge Kommune

Tabel 1 og 2 viser uddannelsesønskerne i 2022 sammenlignet med 2020 og 2021 for elever, der har afsluttet 9. henholdsvis 10. klasse på en skole i Køge Kommune. Specialklasseeleverne er også indeholdt i data i tabel 1, 2, 3 og 4.

Tabel 1 - Uddannelsesønsker 2020, 2021 og 2022 for elever, der har afgangsskole fra 9. klasse i Køge Kommune

	9.klasse 2020		9.klasse 2021		9.klasse 2022	
	Antal	Procent	Antal	Procent	Antal	Procent
10. klasse	314	41,7%	331	42,3%	374	46,4%
Erhvervsuddannelser	70	9,3%	79	10,1%	96	11,9%
Gymnasiale uddannelser	345	45,8%	335	42,8%	287	35,6%
Andre ungdomsudd. ¹	11	1,5%	17	2,2%	18	2,2%
Andet ²	13	1,7%	19	2,4%	31	3,8%
Total	753	100%	783	100%	806	100%

1) STU, FGU og EGU

2) Ophold i udlandet, går ikke direkte i uddannelse

Tabel 2 - Uddannelsesønsker 2020, 2021 og 2022 for elever, der har afgangsskole fra 10. klasse i Køge Kommune

	10.klasse 2020		10.klasse 2021		10.klasse 2022	
	Antal	Procent	Antal	Procent	Antal	Procent
Erhvervsuddannelser	63	41,2%	57	51,4%	61	48,4%
Gymnasiale uddannelser	78	51%	50	45,0%	57	45,2%
Andre ungdomsudd. ¹	7	4,6%	2	1,8%	5	4,0%
Andet ²	5	3,3%	2	1,8%	3	2,4%
Total	153	100%	111	100%	126	100%

1) STU, FGU og EGU

2) Ophold i udlandet, går ikke direkte i uddannelse



Tabel 3 og 4 viser, uddannelsesønskerne for 9. og 10. klassetrin i 2020, 2021 og 2022 for elever på skoler i Køge Kommune. Uddannelsesønskerne er fordelt på de enkelte uddannelsesretninger.

Tabel 3 - Uddannelsesønsker 2020, 2021 og 2022 for elever i 9. klasse på skoler i Køge Kommune

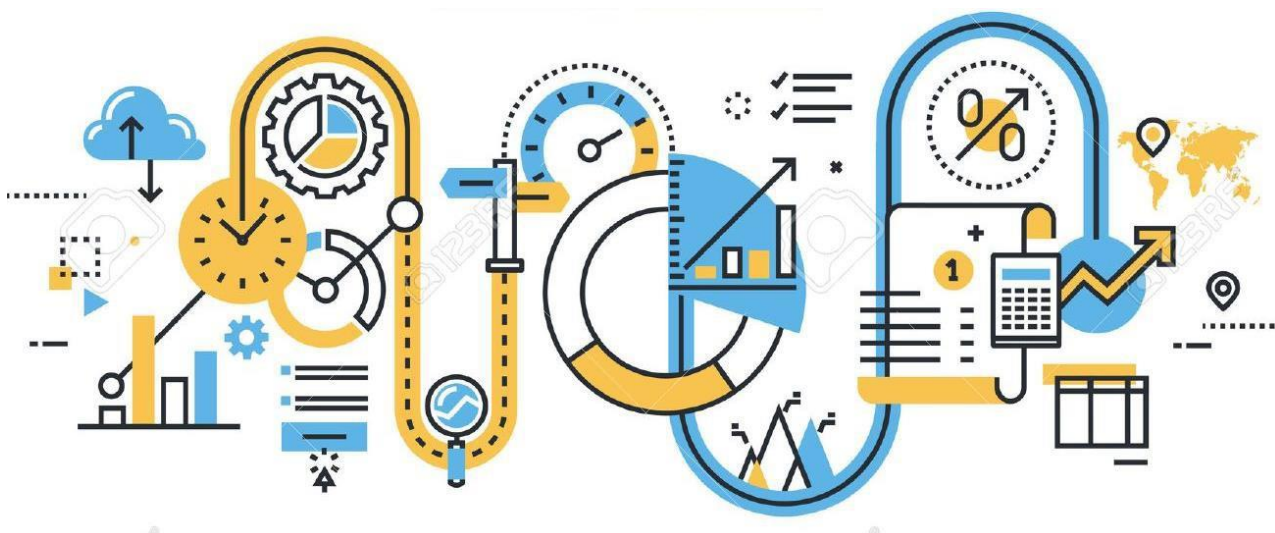
	9.klasse 2020		9.klasse 2021		9.klasse 2022	
	Antal	Procent	Antal	Procent	Antal	Procent
Grundskolen	314	41,7%	331	42,3%	374	46,4%
10. klasse - andet	11	1,5%	3	0,4%	2	0,2%
10. klasse - efterskole	194	25,8%	197	25,2%	241	29,9%
10. klasse - folkeskole	106	14,1%	130	16,6%	128	15,9%
10. klasse - privat	3	0,4%	1	0,1%	3	0,4%
Erhvervsuddannelser	70	9,3%	79	10,1%	96	11,9%
Fødevarer, jordbrug og oplevelser	4	0,5%	6	0,8%	11	1,4%
Kontor, handel og forretningsservice	15	2%	16	2,0%	8	1,0%
Omsorg, sundhed og pædagogik	9	1,2%	6	0,8%	10	1,2%
Teknologi, byggeri og transport	42	5,6%	51	6,5%	67	8,3%
Gymnasiale uddannelser	345	45,8%	335	42,8%	287	35,6%
HF	11	1,5%	14	1,8%	6	0,7%
HHX	89	11,8%	96	12,3%	81	10,0%
HTX	30	4%	40	5,1%	17	2,1%
STX	215	28,6%	185	23,6%	183	22,7%
Andre ungdomsuddannelser/forberedende¹	10	1,3%	17	2,2%	18	2,2%
FGU	9	1,2%	15	1,9%	16	2,0%
STU	1	0,1%	2	0,3%	2	0,2%
Andet	13	1,7%	19	2,4%	31	3,8%
Andre uddannelser	5	0,7%	4	0,5%	9	1,1%
Går ikke direkte i uddannelse	3	0,4%	12	1,5%	16	2,0%
Ophold i udlandet	5	0,7%	3	0,4%	6	0,7%
Total	753	100%	783	100%	806	100%

1: FGU: Bagudrettet summering af EGU, KUU

Tabel 4 - Uddannelsesønsker 2020, 2021 og 2022 for elever i 10. klasse på skoler i Køge Kommune

	10.klasse 2020		10.klasse 2021		10.klasse 2022	
	Antal	Procent	Antal	Procent	Antal	Procent
Erhvervsuddannelser	63	41,2%	57	51,4%	61	48,4%
Fødevarer, jordbrug og oplevelser	4	2,6%	4	3,6%	1	0,8%
Kontor, handel og forretningsservice	22	14,4%	20	18%	26	20,6%
Omsorg, sundhed og pædagogik	5	3,3%	6	5,4%	14	11,1%
Teknologi, byggeri og transport	32	20,9%	27	24,3%	20	15,9%
Gymnasiale uddannelser	78	51%	50	45%	57	45,2%
HF	18	11,8%	20	18%	12	9,5%
HHX	14	9,2%	9	8,1%	16	12,7%
HTX	10	6,5%	3	2,7%	6	4,8%
STX	36	23,5%	18	16,2%	23	18,3%
Andre ungdomsuddannelser/forberedende	7	4,6%	2	1,8%	2	1,6%
FGU	3	2%	2	1,8%	2	1,6%
STU	4	2,6%	0	0,0%	0	0,0%
Andet	5	3,3%	2	1,8%	6	4,8%
Andre uddannelser	0	0,0%	0	0,0%	3	2,4%
Går ikke direkte i uddannelse	5	3,3%	4	3,6%	2	1,6%
Ophold i udlandet	0	0,0%	0	0,0%	1	0,8%
Total	153	100%	111	100%	126	100,0%

1: FGU: Bagudrettet summering af EGU, KUU



Uddannelsesvalg på skoler i Køge Kommune

Herunder ses uddannelsesvalgene fordelt på de enkelte skoler. Tallene fra 2021 er taget med som sammenligning. Tallene er i tabel 5 grupperet hvor de i tabel 6 er udspecificeret.

Tabel 5 - Uddannelsesønsker 2021 og 2022 for elever på 9. og 10. klassetrin på skoler i Køge Kommune. Skoler med blå markering er privatskoler/friskoler. *Specialklasselever er ikke talt med.*

Skole	Klasse	Uddannelsesønske	2021		2022	
			Antal	Procent	Antal	Procent
Asgård Skole	9. klasse	10. klasse	17	29,8%	38	55,9%
		Erhvervsuddannelser	9	15,8%	7	10,3%
		Gymnasiale uddannelser	29	50,9%	21	30,9%
		Andre ungdomsudd./forb	1	1,8%	2	2,9%
		Andet	1	1,8%	0	0,0%
	Total		57	100%	68	100%
Billesborgskolen	9. klasse	10. klasse	13	61,9%	10	45,5%
		Erhvervsuddannelser	3	14,3%	4	18,2%
		Gymnasiale uddannelser	4	19%	7	31,8%
		Andre ungdomsuddannelser	1	4,8%	1	4,5%
		Andet	0	0,0%	0	0,0%
	Total		21	100%	22	100%
Borup Privatskole	9. klasse	10. klasse	7	38,9%	9	40,9%
		Erhvervsuddannelser	0	0,0%	0	0,0%
		Gymnasiale uddannelser	11	61,1%	12	54,5%
		Andre ungdomsuddannelser	0	0,0%	0	0,0%
		Andet	0	0,0%	1	4,5%
	Total		18	100%	22	100%
Borup Skole	9. klasse	10. klasse	36	54,5%	50	61,7%
		Erhvervsuddannelser	10	15,2%	12	14,8%
		Gymnasiale uddannelser	19	28,8%	16	19,8%
		Andre ungdomsuddannelser	1	1,5%	1	1,2%
		Andet	0	0,0%	2	2,5%
	Total		66	100%	81	100%
Ejby Skole	9. klasse	10. klasse	22	61,1%	19	55,9%
		Erhvervsuddannelser	4	11,1%	2	5,9%
		Gymnasiale uddannelser	10	27,8%	13	38,2%
		Andre ungdomsuddannelser	0	0,0%	0	0,0%
		Andet	0	0,0%	0	0,0%
	Total		36	100%	34	100%
Ellemarkskolen	9. klasse	10. klasse	25	43,9%	26	41,3%
		Erhvervsuddannelser	4	7%	10	15,9%
		Gymnasiale uddannelser	27	47,4%	27	42,9%
		Andre ungdomsuddannelser	1	0,0%	0	0,0%
		Andet	0	1,8%	0	0,0%
	Total		57	100%	63	100%

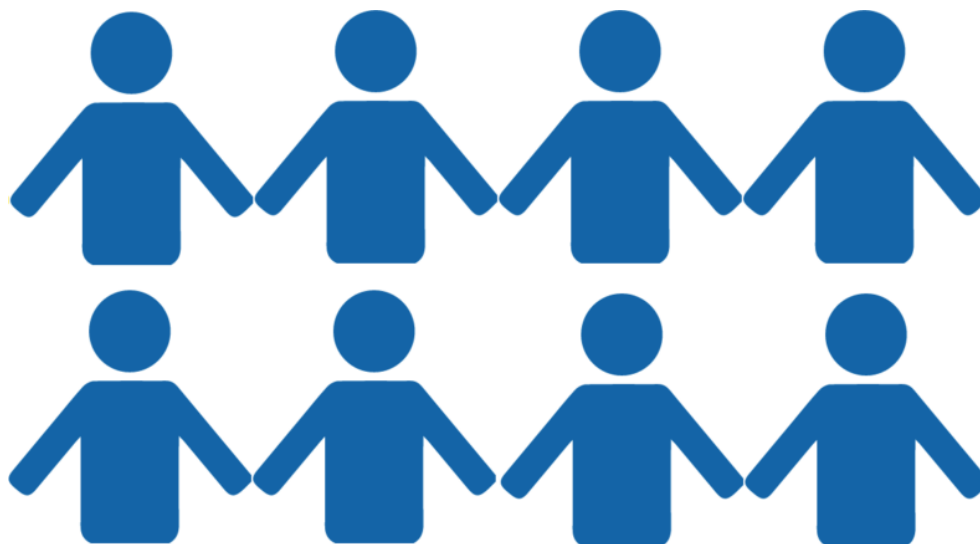
Skole	Klasse	Uddannelsesønske	2021		2022	
			Antal	Procent	Antal	Procent
Campus Køge	10. klasse	10. klasse	0	0,0%	2	1,6%
		Erhvervsuddannelser	57	51,4%	61	49,2%
		Gymnasiale uddannelser	50	45%	56	45,2%
		Andre ungdomsuddannelser	0	0,0%	2	1,6%
		Andet	4	3,6%	3	2,4%
	Total		111	100%	124	100%
Hastrupskolen	9. klasse	10. klasse	16	33,3%	17	38,6%
		Erhvervsuddannelser	10	20,8%	5	11,4%
		Gymnasiale uddannelser	21	43,8%	22	50,0%
		Andre ungdomsuddannelser	0	0,0%	0	0,0%
		Andet	1	2,1%	0	0,0%
	Total		48	100%	44	100%
Herfølge Privatskole	9. klasse	10. klasse	1	12,5%	2	28,6%
		Erhvervsuddannelser	2	25%	1	14,3%
		Gymnasiale uddannelser	5	62,5%	4	57,1%
		Andre ungdomsuddannelser	0	0,0%	0	0,0%
		Andet	0	0,0%	0	0,0%
	Total		8	100%	7	100%
Herfølge Skole	9. klasse	10. klasse	19	41,3%	16	33,3%
		Erhvervsuddannelser	7	15,2%	12	25,0%
		Gymnasiale uddannelser	19	41,3%	17	35,4%
		Andre ungdomsuddannelser	1	2,2%	1	2,1%
		Andet	0	0,0%	2	4,2%
	Total		46	100%	48	100%
Holmebækskolen	9. klasse	10. klasse	20	47,6%	21	42,0%
		Erhvervsuddannelser	6	14,3%	5	10,0%
		Gymnasiale uddannelser	16	38,1%	9	18,0%
		Andre ungdomsuddannelser	0	0,0%	7	14,0%
		Andet	0	0,0%	8	16,0%
	Total		42	100%	50	100%
Højelse Skole	9. klasse	10. klasse	10	50%	23	56,1%
		Erhvervsuddannelser	2	10%	4	9,8%
		Gymnasiale uddannelser	8	40%	14	34,1%
		Andre ungdomsuddannelser	0	0,0%	0	0,0%
		Andet	0	0,0%	0	0,0%
	Total		20	100%	41	100%
Kirstinedalsskolen	9. klasse	10. klasse	17	33,3%	18	36,7%
		Erhvervsuddannelser	5	9,8%	4	8,2%
		Gymnasiale uddannelser	27	52,9%	23	46,9%
		Andre ungdomsuddannelser	0	0,0%	1	2,0%
		Andet	2	3,9%	3	6,1%
	Total		51	100%	49	100%

Skole	Klasse	Uddannelsesønske	2021		2022	
			Antal	Procent	Antal	Procent
Køge Lille Skole	9. klasse	10. klasse	16	76,2%	14	70,0%
		Erhvervsuddannelser	0	0,0%	3	15,0%
		Gymnasiale uddannelser	5	23,8%	3	15,0%
		Andre ungdomsuddannelser	0	0,0%	0	0,0%
		Andet	0	0,0%	0	0,0%
	Total		21	100%	20	100%
Køge Private Realskole	9. klasse	10. klasse	14	21,2%	16	26,2%
		Erhvervsuddannelser	2	3%	1	1,6%
		Gymnasiale uddannelser	50	75,8%	43	70,5%
		Andre ungdomsuddannelser	0	0,0%	1	1,6%
		Andet	0	0,0%	0	0,0%
	Total		66	100%	61	100%
Sct. Nicolai Skole	9. klasse	10. klasse	20	39,2%	27	56,3%
		Erhvervsuddannelser	3	5,9%	6	12,5%
		Gymnasiale uddannelser	26	51%	13	27,1%
		Andre ungdomsuddannelser	0	0,0%	1	2,1%
		Andet	2	3,9%	1	2,1%
	Total		51	100%	48	100%
Skovboskolen	9. klasse	10. klasse	31	45,6%	10	27,8%
		Erhvervsuddannelser	5	7,4%	8	22,2%
		Gymnasiale uddannelser	30	44,1%	17	47,2%
		Andre ungdomsuddannelser	0	0,0%	0	0,0%
		Andet	2	2,9%	1	2,8%
	Total		68	100%	36	100%
Søndre Skole	9. klasse	10. klasse	27	58,7%	30	63,8%
		Erhvervsuddannelser	2	4,3%	2	4,3%
		Gymnasiale uddannelser	16	34,8%	14	29,8%
		Andre ungdomsuddannelser	0	0,0%	0	0,0%
		Andet	1	2,2%	1	2,1%
	Total		46	100%	47	100%
Vemmedrupskolen	9. klasse	10. klasse	8	36,4%	14	43,8%
		Erhvervsuddannelser	2	9,1%	5	15,6%
		Gymnasiale uddannelser	11	50%	12	37,5%
		Andre ungdomsuddannelser	1	4,5%	0	0,0%
		Andet	0	0,0%	1	3,1%
	Total		22	100%	32	100%

Tabel 6 - Uddannelsesønsker i 2021 og 2022 for elever på 9. og 10. klassetrin på skoler i Køge Kommune. Skoler med blå markering er privatskoler/friskoler. *Specialklasselever er ikke talt med.*

Skole	2021		2022	
	Antal	Procent	Antal	Procent
Asgård Skole	57	100%	68	100%
10. klasse efterskole	10	17,5%	17	25,0%
10. klasse folkeskole	7	12,3%	21	30,9%
HHX	8	14,0%	6	8,8%
HTX	3	5,3%	1	1,5%
STX	18	31,6%	13	19,1%
HF	0	0,0%	1	1,5%
Kontor, handel og forretningsservice	0	0,0%	1	1,5%
Omsorg, sundhed og pædagogik	3	5,3%	1	1,5%
Fødevarer, jordbrug og oplevelser	0	0,0%	1	1,5%
Teknologi, byggeri og transport	6	10,5%	4	5,9%
FGU	0	0,0%	2	2,9%
Andet	2	3,5%	0	0,0%
Billesborgskolen	21	100%	22	100%
10. klasse efterskole	10	47,6%	6	27,3%
10. klasse folkeskole	3	14,3%	4	18,2%
HHX	2	9,5%	0	0,0%
HTX	1	4,8%	0	0,0%
STX	1	4,8%	7	31,8%
Kontor, handel og forretningsservice	1	4,8%	0	0,0%
Teknologi, byggeri og transport	2	9,5%	4	18,2%
FGU	1	4,8%	0	0,0%
Andre uddannelser	0	0,0%	1	4,5%
Borup Privatskole	18	100%	22	100%
10. klasse efterskole	7	38,9%	8	36,4%
10. klasse folkeskole	0	0,0%	1	4,5%
HHX	7	38,9%	5	22,7%
HTX	2	11,1%	1	4,5%
STX	2	11,1%	5	22,7%
HF	0	0,0%	1	4,5%
Går ikke direkte i uddannelse	0	0,0%	1	4,5%
Borup Skole	66	100%	81	100%
10. klasse efterskole	29	43,9%	33	40,7%
10. klasse folkeskole	7	10,6%	15	18,5%
10. klasse privatskole	0	0,0%	2	2,5%
HHX	5	7,6%	6	7,4%
HTX	3	4,5%	3	3,7%
STX	10	15,2%	6	7,4%
HF	1	1,5%	1	1,2%
Kontor, handel og forretningsservice	4	6,1%	1	1,2%
Fødevarer, jordbrug og oplevelser	0	0,0%	3	3,7%
Teknologi, byggeri og transport	5	7,6%	6	7,4%
Omsorg, sundhed og pædagogik	1	1,5%	2	2,5%
FGU	1	1,5%	0	0,0%
Andre uddannelser	0	0,0%	1	1,2%
Går ikke direkte i uddannelse	0	0,0%	2	2,5%

Skole	2021		2022	
	Antal	Procent	Antal	Procent
Ejby Skole	36	100%	34	100%
10. klasse efterskole	13	36,1%	13	38,2%
10. klasse folkeskole	9	25%	6	17,6%
HHX	4	11,1%	4	11,8%
HTX	1	2,8%	2	5,9%
STX	5	13,9%	7	20,6%
Fødevarer, jordbrug og oplevelser	0	0,0%	1	2,9%
Teknologi, byggeri og transport	4	11,1%	0	0,0%
Kontor, handel og forretningsservice	0	0,0%	1	2,9%
Ellemarkskolen	57	100%	63	100%
10. klasse efterskole	12	21,1%	18	28,6%
10. klasse folkeskole	13	22,8%	8	12,7%
HHX	4	7,0%	6	9,5%
HTX	4	7,0%	0	0,0%
STX	16	28,1%	21	33,3%
HF	3	5,3%	0	0,0%
Kontor, handel og forretningsservice	1	1,8%	0	0,0%
Fødevarer, jordbrug og oplevelser	0	0,0%	1	1,6%
Teknologi, byggeri og transport	3	5,3%	9	14,3%
Går ikke direkte i uddannelse	1	1,8%	0	0,0%



Skole	2021		2022	
	Antal	Procent	Antal	Procent
Campus Køge - 10. klasse	111	100%	124	100%
10. klasse folkeskole	0	0,0%	2	1,6%
HHX	9	8,1%	16	12,9%
HTX	3	2,7%	6	4,8%
STX	18	16,2%	22	17,7%
HF	20	18%	12	9,7%
Teknologi, byggeri og transport	27	24,3%	20	16,1%
Kontor, handel og forretningsservice	20	18%	26	21,0%
Fødevarer, jordbrug og oplevelser	4	3,6%	1	0,8%
Omsorg, sundhed og pædagogik	6	5,4%	14	11,3%
FGU	0	0,0%	1	0,8%
Andre uddannelser	0	0,0%	2	1,6%
Går ikke direkte i uddannelse	4	3,6%	2	1,6%
Hastrupskolen	48	100%	44	100%
10. klasse efterskole	5	10,4%	11	25,0%
10. klasse andet	0	0,0%	0	0,0%
10. klasse folkeskole	11	22,9%	6	13,6%
HHX	4	8,3%	3	6,8%
HTX	1	2,1%	0	0,0%
STX	15	31,3%	19	43,2%
HF	1	2,1%	0	0,0%
Kontor, handel og forretningsservice	2	4,2%	1	2,3%
Omsorg, sundhed og pædagogik	1	2,1%	0	0,0%
Teknologi, byggeri og transport	7	14,6%	4	9,1%
Går ikke direkte i uddannelse	1	2,1%	0	0,0%
Herfølge Privatskole	8	100%	7	100%
10. klasse efterskole	1	12,5%	2	28,6%
HHX	2	25%	0	0,0%
HTX	0	0,0%	1	14,3%
STX	1	12,5%	2	28,6%
HF	2	25%	1	14,3%
Kontor, handel og forretningsservice	1	12,5%	0	0,0%
Teknologi, byggeri og transport	1	12,5%	1	14,3%

Skole	2021		2022	
	Antal	Procent	Antal	Procent
Herfølge Skole				
9. klasse	46	100%	48	100%
10. klasse efterskole	10	21,7%	9	18,8%
10. klasse folkeskole	9	19,6%	7	14,6%
HHX	9	19,6%	5	10,4%
HTX	2	4,3%	0	0,0%
STX	8	17,4%	12	25,0%
Fødevarer, jordbrug og oplevelser	1	2,2%	1	2,1%
Kontor, handel og forretningsservice	1	2,2%	2	4,2%
Omsorg, sundhed og pædagogik	0	0,0%	1	2,1%
Teknologi, byggeri og transport	5	10,9%	8	16,7%
FGU	1	2,2%	0	0,0%
Går ikke direkte i uddannelse	0	0,0%	2	4,2%
Andet	0	0,0%	1	2,1%
Holmebækskolen	42	100%	50	100%
10. klasse efterskole	7	16,7%	9	18,0%
10. klasse folkeskole	13	31%	12	24,0%
HHX	4	9,5%	2	4,0%
HTX	2	4,8%	1	2,0%
STX	9	21,4%	5	10,0%
HF	1	2,4%	1	2,0%
Fødevarer, jordbrug og oplevelser	2	4,8%	0	0,0%
Teknologi, byggeri og transport	4	9,5%	5	10,0%
FGU	0	0,0%	2	4,0%
Andet	0	0,0%	7	14,0%
Andre uddannelser	0	0,0%	4	8,0%
Går ikke direkte i uddannelse	0	0,0%	2	4,0%
Højelse Skole	20	100%	41	100%
10. klasse efterskole	5	25%	13	31,7%
10. klasse folkeskole	5	25%	10	24,4%
HHX	2	10%	3	7,3%
HTX	1	5%	2	4,9%
STX	5	25%	8	19,5%
HF	0	0,0%	1	2,4%
Fødevarer, jordbrug og oplevelser	1	5%	0	0,0%
Teknologi, byggeri og transport	1	5%	4	9,8%
Kirstinedalsskolen	51	100%	49	100%
10. klasse efterskole	11	21,6%	8	16,3%
10. klasse folkeskole	6	11,8%	10	20,4%
HHX	14	27,5%	8	16,3%
HTX	3	5,9%	1	2,0%
STX	9	17,6%	14	28,6%
HF	1	2,0%	0	0,0%
Kontor, handel og forretningsservice	2	3,9%	0	0,0%
Omsorg, sundhed og pædagogik	1	2,0%	1	2,0%
Teknologi, byggeri og transport	2	3,9%	3	6,1%
Går ikke direkte i uddannelse	2	3,9%	3	6,1%

Andet	0	0,0%	1	2,0%
-------	---	------	---	------



Skole	2021		2022	
	Antal	Procent	Antal	Procent
Køge Lille Skole	21	100%	20	100%
10. klasse efterskole	12	57,2%	14	70,0%
10. klasse folkeskole	4	19%	0	0,0%
HTX	1	4,8%	0	0,0%
STX	4	19%	3	15,0%
Fødevarer, jordbrug og oplevelser	0	0,0%	1	5,0%
Kontor, handel og forretningsservice	0	0,0%	1	5,0%
Teknologi, byggeri og transport	0	0,0%	1	5,0%
Køge Private Realskole	66	100%	61	100%
10. klasse efterskole	8	12,1%	11	18,0%
10. klasse folkeskole	6	9,1%	5	8,2%
HHX	14	21,2%	12	19,7%
HTX	6	9,1%	2	3,3%
STX	30	45,5%	29	47,5%
Teknologi, byggeri og transport	2	3%	1	1,6%
Andre uddannelser	0	0,0%	1	1,6%
Sct. Nicolai Skole	51	100%	48	100%
10. klasse efterskole	13	25,5%	22	45,8%
10. klasse folkeskole	7	13,7%	5	10,4%
HHX	6	11,8%	5	10,4%
HTX	4	7,8%	0	0,0%
STX	14	27,5%	8	16,7%
HF	2	3,9%	0	0,0%
Kontor, handel og forretningsservice	2	3,9%	1	2,1%
Teknologi, byggeri og transport	1	2,0%	5	10,4%
Går ikke direkte i uddannelse	2	3,9%	1	2,1%
Andre uddannelser	0	0,0%	1	2,1%

Skole	2021		2022	
	Antal	Procent	Antal	Procent
Skovboskolen	68	100%	36	100%
10. klasse efterskole	15	22,1%	8	22,2%
10. klasse folkeskole	16	23,5%	2	5,6%
HHX	5	7,4%	12	33,3%
HTX	3	4,4%	1	2,8%
STX	21	30,9%	4	11,1%
HF	1	1,5%	0	0,0%
Fødevarer, jordbrug og oplevelser	2	2,9%	1	2,8%
Kontor, handel og forretningsservice	2	2,9%	0	0,0%
Teknologi, byggeri og transport	1	1,5%	7	19,4%
Går ikke direkte i uddannelse	2	2,9%	1	2,8%
Søndre Skole	46	100%	47	100%
10. klasse efterskole	21	45,7%	20	42,6%
10. klasse folkeskole	6	13%	10	21,3%
HHX	4	8,7%	2	4,3%
HTX	0	0,0%	0	0,0%
STX	12	26,1%	12	25,5%
Teknologi, byggeri og transport	2	4,3%	1	2,1%
Fødevarer, jordbrug og oplevelser	0	0,0%	1	2,1%
Går ikke direkte i uddannelse	1	2,2%	1	2,1%
Vemmedrupskolen	22	100%	32	100%
10. klasse efterskole	4	18,2%	10	31,3%
10. klasse folkeskole	4	18,2%	4	12,5%
HHX	3	13,6%	2	6,3%
HTX	5	22,7%	2	6,3%
STX	3	13,6%	8	25,0%
Fødevarer, jordbrug og oplevelser	0	0,0%	1	3,1%
Omsorg, sundhed og pædagogik	0	0,0%	3	9,4%
Teknologi, byggeri og transport	2	9,1%	1	3,1%
Andet	0	0,0%	1	3,1%
Går ikke direkte i uddannelse	1	4,5%	0	0,0%

Fokus på EUD i Køge

I dette års Tal på Vejen, har vi valgt at kigge lidt nærmere på søgningen mod erhvervsuddannelserne for unge i Køge. Det er både 9. og 10. klasses elever. **Specialklasseelever er ikke talt med.**

Tabel 7 - Uddannelsesønsker fra skoler i Køge kommune

Uddannelsesønsker fra skoler i Køge kommune	Antal
Erhvervsuddannelser – total	152
Fødevarer, jordbrug og oplevelser - grundforløb	12
Kontor, handel og forretningsservice - grundforløb	34
Omsorg, sundhed og pædagogik - grundforløb	22
Teknologi, byggeri og transport - grundforløb	84

Hvor søger de unge som vælger en erhvervsuddannelse, så geografisk hen? Størstedelen vælger en uddannelsesinstitution i Køge.

Tabel 8 - Uddannelsesønsker fra skoler i Køge kommune – Geografisk – hvilke uddannelsesinstitutioner vælger de unge?

Geografisk søgning	Antal
Uddannelsesinstitutioner i Køge	117
Uddannelsesinstitutioner – udenbys	35
Fødevarer, jordbrug og oplevelser - grundforløb	12
Hotel- og Restaurantskolen	1
Roskilde Tekniske Skole - Landbrugsskolen Sjælland - Ledreborg Allé	2
Roskilde Tekniske Skole, Landbrugsskolen Sjælland - Høng	2
ZBC Køge	3
ZBC Ringsted	1
ZBC Roskilde (Slagteriskolen)	3
Kontor, handel og forretningsservice - grundforløb	34
Køge Handelsskole	33
Niels Brock, Erhvervsuddannelserne (EUD/EUX)	1
Omsorg, sundhed og pædagogik - grundforløb	22
EUC Sjælland, Næstved - Jagtvej	2
NEXT Uddannelse København, Ishøj	5
NEXT Uddannelse København, Nørrebro	3
ZBC Køge (SOSU)	10
ZBC Roskilde (SOSU)	2
Teknologi, byggeri og transport - grundforløb	84
EUC Nord, M.P. Koefoeds Vej	1
EUC Sjælland, Køge Afdeling	71
Roskilde Tekniske Skole - Pulsen	6
Roskilde Tekniske Skole - Pulsen 8	4
ZBC Ringsted	2

Den næste tabel tager udgangspunkt i data trukket fra Uddannelsesstatistik.dk. Det betyder samtidig at dataen er baseret på andre faktorer og kan derfor ikke holdes op imod det andet data her i Tal på Vejen, som er trukket fra vejledersystemet UnoUng. Dataen fra uddannelsesstatistik er alle unge som har bopæl i Køge, så specialklasseelever og efterskoleelever er også indeholdt i dataen.

Dataen er udvalgt, da det giver et billede på aldersfordelingen i forhold til søgningen til erhvervsuddannelser. En stor del i Køge er over 25 år.

Tabel 9 – Antal tilgange/valg af erhvervsfaglige/gymnasiale uddannelser. *Data fra uddannelsesstatistik.dk*

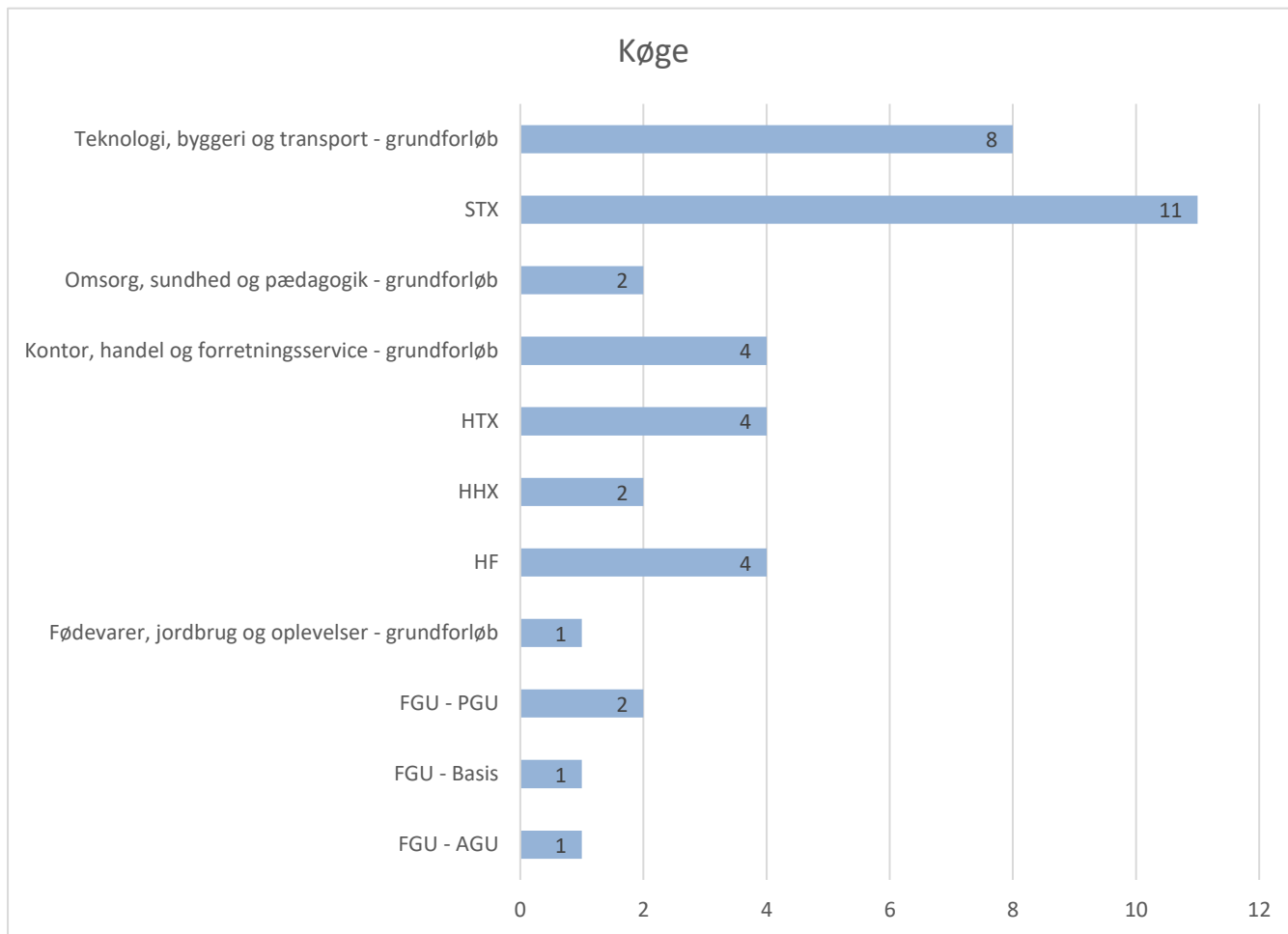
Antal tilgange - Køge		Skoleår		
Hovedområde	Aldersgruppe	2018/2019	2019/2020	2020/2021
Erhvervsfaglige uddannelser	-17 år	170	174	184
	18-19 år	76	57	72
	20-24 år	150	144	136
	25+ år	182	174	254
Erhvervsfaglige uddannelser Total		578	549	646
Gymnasiale uddannelser	-17 år	561	574	610
	18-19 år	26	26	19
	20-24 år	22	13	18
	25+ år	4	4	6
Gymnasiale uddannelser Total		613	617	653
Hovedtotal		1.191	1.166	1.299

Afgangselever 2021 – frafald fra ungdomsuddannelserne

40 unge har haft et frafald eller omvalg i perioden 1. august 2021 til 31. december 2021. Når vi opgør frafald, er der både tale om frafald og omvalg, idet der i begge tilfælde er tale om et skift i uddannelse, hvor UUV har ansvaret for at vejlede den unge videre.

UUV's fortsatte mål er, at elevernes uddannelsesvalg efter grundskolen bliver så sikkert, at frafald og omvalg mindskes.

Tabel 10 - Afgangselever 2021 - frafald fordelt på uddannelser



Summeres tallene i nedenstående tabel fordeler frafaldene sig med 15 fra erhvervsuddannelserne og 21 fra de gymnasiale uddannelser. Tabel 8 viser frafaldene i procent af antal afgangselever. Tabel 8 tager udgangspunkt i de unge i tabel 7.

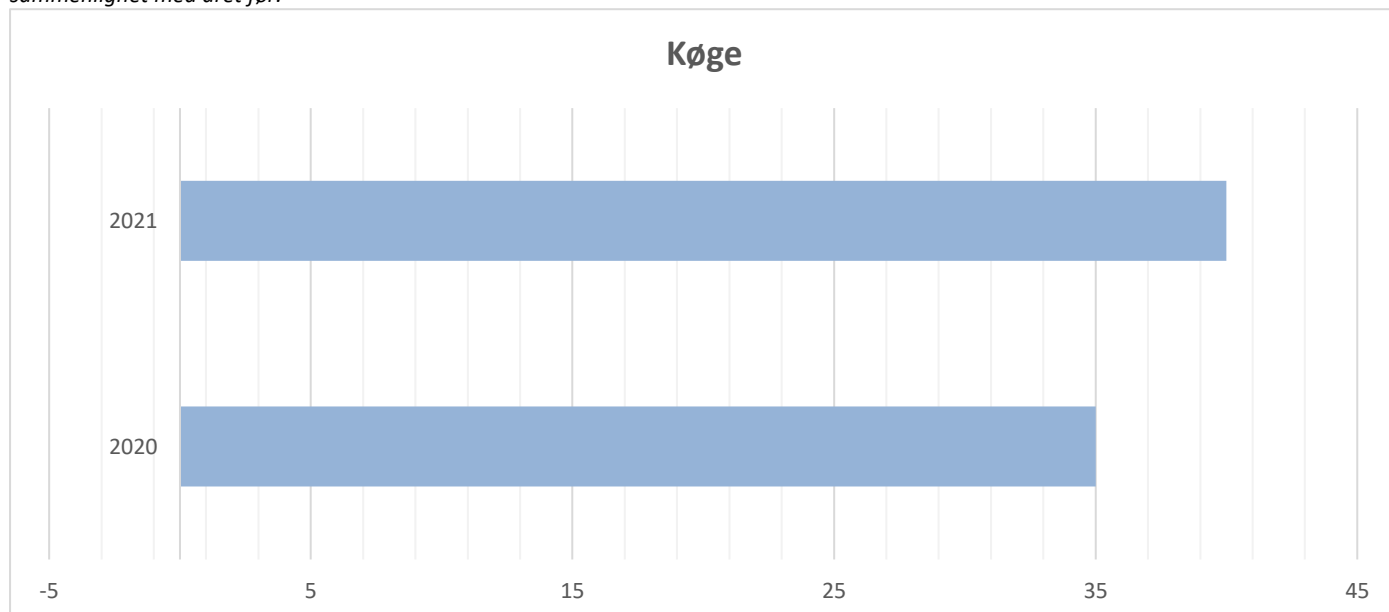
Tabel 11 - Afgangselevs frafald det første halve år efter grundskolen

Køge	2020		2021	
	Antal Frafald	Antal ansøgere	Antal Frafald	Antal ansøgere
Erhvervs- uddannelser	12	133	15	136
Gymnasiale uddannelser	22	423	21	385
Andre ungdomsudd.	1	18	4	19

Afgangselever 2021 - frafald skoler.

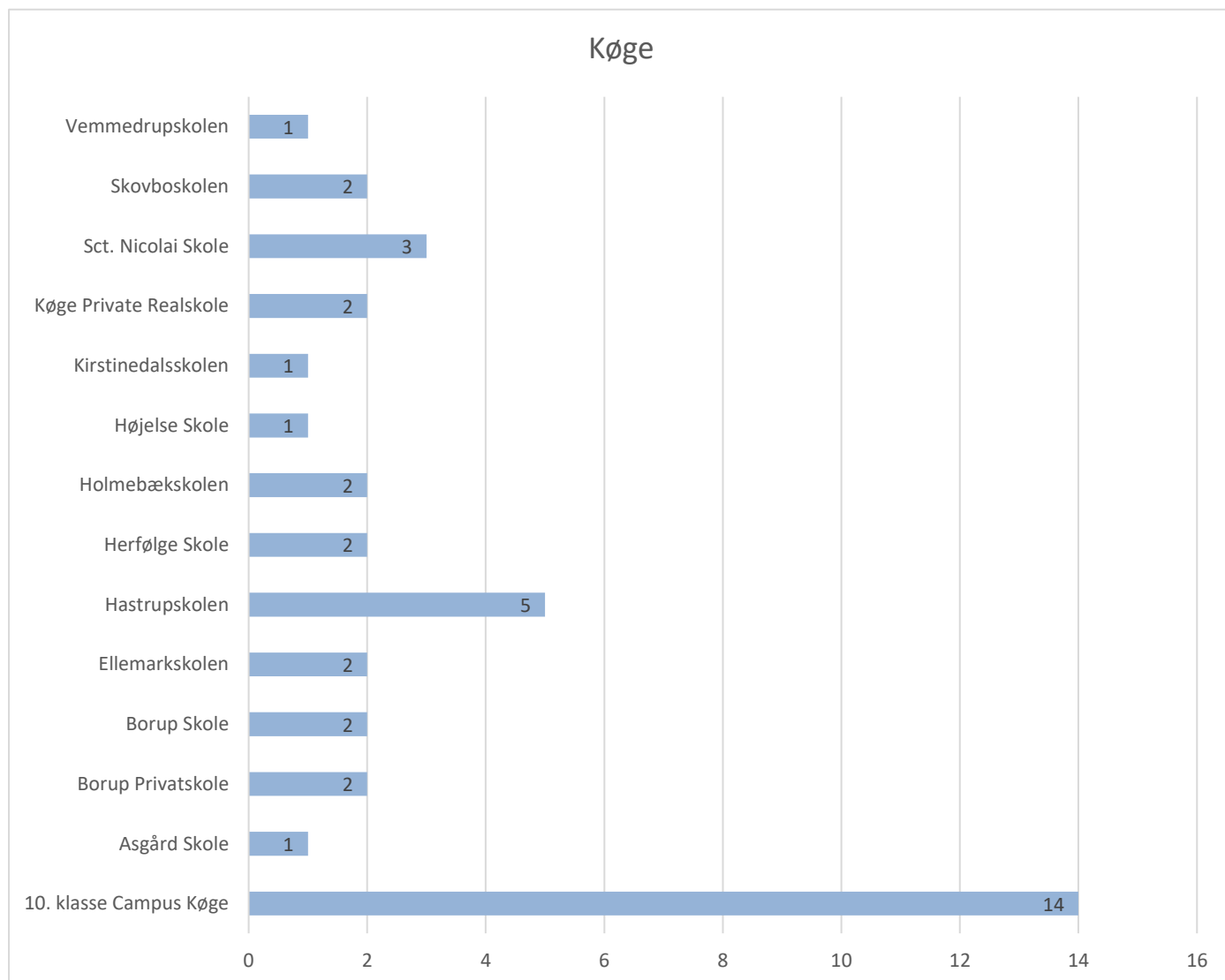
Herunder i tabel 9 ses, hvordan de 40 afgangselever fra 2021, der er faldet fra i perioden 1/8-2021 – 31/12-2021, fordeler sig på skoler. Eleverne er tilknyttet den kommune, hvor deres afgangsskole er placeret.

Tabel 12 – Antal afgangselever der er faldet fra ungdomsuddannelser i perioden 1/8 2021 - 31/12- 2021 – Køge kommune. Antal sammenlignet med året før.



De efterfølgende tabeller viser, hvor afgangseleverne som er faldet fra i perioden 1/8-2021 – 31/12-2021 har afsluttet henholdsvis 9. eller 10.klasse. Tallene angivet i figurene er antallet af elever.

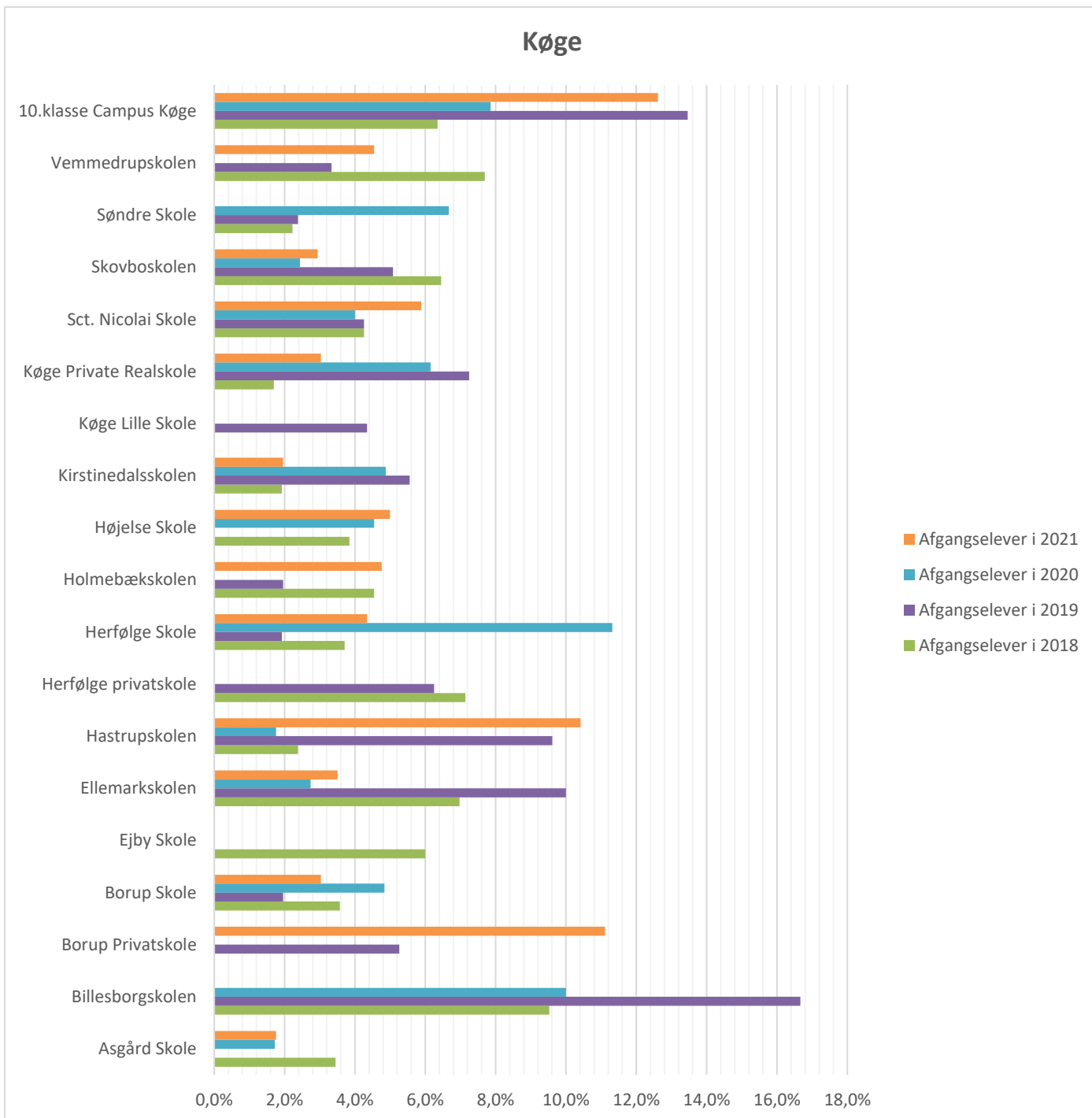
Tabel 13 - Skoler i Køge kommune, antal afgangselever 2021 der er faldet fra ungdomsuddannelsen det første halve år



Afgangselevs frafald i perioden august til december 2018-2021

Nedenstående tabeller viser den procentdel af afgangselever, der er faldet fra det første halve år efter 9. eller 10. klasse.

Tabel 14 - Skoler i Køge Kommune - andel af afgangselever der er faldet fra ungdomsuddannelsen det første halve år



Afgangselever 2021 – fastholdelse i uddannelse

Ligesom det er interessant at se på antallet af unge, der falder fra deres uddannelse inden for det første halve år efter de har afsluttet 9. eller 10. klasse, er det samtidig interessant at se, hvor de unge er 10 måneder efter, de forlod grundskolen i forhold til fastholdelse i uddannelse.

Tabel 12 og Tabel 13 viser en opgørelse over, hvad disse unge laver 10 måneder efter, at de har forladt enten 9. eller 10.klasse i sommeren 2021.

Tabel 15 Afgangselever 2021 - fastholdelse i uddannelse 10 måneder efter afsluttet grundskole

Køge	2018	2019	2020	2021
I gang med ungdomsuddannelse eller 10.klasse	972	1108	1135	1071
Udenfor uddannelse	151	109	99	141
Total	1123	1217	1234	1212

Tabel 16 Afgangselever 2021 - fastholdelse i uddannelse 10 måneder efter afsluttet grundskole - i procent

Køge	2018	2019	2020	2021
I gang med ungdomsuddannelse eller 10.klasse	86,6%	91,0%	92,0%	88,4%
Udenfor uddannelse	13,4%	9,0%	8,0%	11,6%
Total	100,0%	100,0%	100,0%	100,0%

Tabel 17 Afgangselever 2021 - udenfor uddannelse 10 måneder efter afsluttet grundskole

Køge - 2021	2021
Andre udviklende og forberedende aktiviteter aftalt med UU	17
Arbejde - deltid	18
Arbejde - fuld tid	45
Fritagelse for uddannelsespligt i hht. vejledningsloven	2
Ledig	10
Offentlig forsørgelse	5
Ophold i udlandet	7
Orlov	4
Sygdom	6
Vejledning og opkvalificering if. LAB-loven	5
Øvrige uddannelser og kurser	6
Opsøgende og opfølgende vejledning	16
Hovedtotal	141

21-årige

UUV har siden 2013 fulgt de 21-årige for at se udviklingen i andelene, der har gennemført en ungdomsuddannelse, er i gang med ungdomsuddannelse eller en aktivitet der forbereder eller er tilknyttet UUV's opsøgende og opfølgende vejledning.

På de næste sider vil I kunne se tabeller for Køge kommune som viser udviklingen siden 2013.

Tabel 18 – 21 årige i Køge – Hvor mange har gennemført en ungdomsuddannelse

Køge	21 år	Gennemført ungdomsuddannelse	I gang	Opsøgende og opfølgende vejledning	Total
Årgang 2001	2022	64,3	33,3	2,4	100,0



21-årige Køge kommune - Procent

Køge	21 år	Gennemført ungdomsuddannelse	I gang	Opsøgende og opfølgende vejledning	Total
Årgang 1992	2013	54,5	41,7	3,8	100,0
Årgang 1993	2014	54,4	36,5	9,1	100,0
Årgang 1994	2015	55,9	42,1	2,0	100,0
Årgang 1995	2016	59,6	38,6	1,8	100,0
Årgang 1996	2017	59,4	38,8	1,8	100,0
Årgang 1997	2018	59,8	35,7	4,5	100,0
Årgang 1998	2019	61,0	37,0	2,0	100,0
Årgang 1999	2020	57,7	40,3	2,0	100,0
Årgang 2000	2021	61,3	36,6	2,1	100,0
Årgang 2001	2022	64,3	33,3	2,4	100,0

21-årige Køge kommune - antal

Køge	21 år	Gennemført ungdomsuddannelse	I gang	Opsøgende og opfølgende vejledning	Total
Årgang 1992	2013	373	285	26	684
Årgang 1993	2014	292	263	66	621
Årgang 1994	2015	428	322	15	765
Årgang 1995	2016	475	308	14	797
Årgang 1996	2017	452	295	14	761
Årgang 1997	2018	457	273	34	764
Årgang 1998	2019	421	255	14	690
Årgang 1999	2020	402	281	14	697
Årgang 2000	2021	454	271	16	741
Årgang 2001	2022	421	218	16	655

